



ประกาศจังหวัดจันทบุรี

เรื่อง ประกวดราคาจ้างก่อสร้างบ้านพักข้าราชการระดับ ๕-๖ (๑ครอบครัว) ด้วยวิธีประกวดราคาอิเล็กทรอนิกส์ (e-bidding)

จังหวัดจันทบุรี มีความประสงค์จะ ประกวดราคาจ้างก่อสร้างบ้านพักข้าราชการระดับ ๕-๖ (๑ครอบครัว) ด้วยวิธีประกวดราคาอิเล็กทรอนิกส์ (e-bidding) ราคาของงานก่อสร้างในการประกวดราคาครั้งนี้ เป็นเงินทั้งสิ้น ๑,๑๕๙,๔๐๐.๐๐ บาท (หนึ่งล้านหนึ่งแสนห้าหมื่นเก้าพันสี่ร้อยบาทถ้วน)

ผู้ยื่นข้อเสนอจะต้องมีคุณสมบัติ ดังต่อไปนี้

๑. มีความสามารถตามกฎหมาย
 ๒. ไม่เป็นบุคคลล้มละลาย
 ๓. ไม่อยู่ระหว่างเลิกกิจการ
 ๔. ไม่เป็นบุคคลซึ่งอยู่ระหว่างถูกระงับการยื่นข้อเสนอหรือทำสัญญากับหน่วยงานของรัฐไว้ชั่วคราว เนื่องจากเป็นผู้ที่ไม่ผ่านเกณฑ์การประเมินผลการปฏิบัติงานของผู้ประกอบการตามระเบียบที่รัฐมนตรีว่าการกระทรวงการคลังกำหนดตามที่ประกาศเผยแพร่ในระบบเครือข่ายสารสนเทศของกรมบัญชีกลาง

๕. ไม่เป็นบุคคลซึ่งถูกระงับชื่อไว้ในบัญชีรายชื่อผู้ทำงานและได้แจ้งเวียนชื่อให้เป็นผู้ทำงานของหน่วยงานของรัฐในระบบเครือข่ายสารสนเทศของกรมบัญชีกลาง ซึ่งรวมถึงนิติบุคคลที่ผู้ทำงานเป็นหุ้นส่วนผู้จัดการ กรรมการผู้จัดการ ผู้บริหาร ผู้มีอำนาจในการดำเนินงานในกิจการของนิติบุคคลนั้นด้วย

๖. มีคุณสมบัติและไม่มีลักษณะต้องห้ามตามที่คณะกรรมการนโยบายการจัดซื้อจัดจ้างและการบริหารพัสดุภาครัฐกำหนดในราชกิจจานุเบกษา

๗. เป็นนิติบุคคลผู้มีอาชีพรับจ้างงานที่ประกวดราคาอิเล็กทรอนิกส์ดังกล่าว

๘. ไม่เป็นผู้มีผลประโยชน์ร่วมกันกับผู้ยื่นข้อเสนอรายอื่นที่เข้ายื่นข้อเสนอให้แก่จังหวัดจันทบุรี ณ วันประกาศประกวดราคาอิเล็กทรอนิกส์ หรือไม่เป็นผู้กระทำการอันเป็นการขัดขวางการแข่งขันราคาอย่างเป็นธรรมในการประกวดราคาอิเล็กทรอนิกส์ครั้งนี้

๙. ไม่เป็นผู้ได้รับเอกสิทธิ์หรือความคุ้มกัน ซึ่งอาจปฏิเสธไม่ยอมขึ้นศาลไทย เว้นแต่รัฐบาลของผู้ยื่นข้อเสนอได้มีคำสั่งให้สละเอกสิทธิ์และความคุ้มกันเช่นนั้น

๑๐. ผู้ยื่นข้อเสนอต้องมีผลงานก่อสร้างประเภทเดียวกันกับงานที่ประกวดราคาจ้างก่อสร้างในวงเงินไม่น้อยกว่า ๔๖๓,๗๖๐.๐๐ บาท (สี่แสนหกหมื่นสามพันเจ็ดร้อยหกสิบบาทถ้วน) และเป็นผลงานที่เป็นคู่สัญญาโดยตรงกับหน่วยงานของรัฐ หรือหน่วยงานเอกชนที่จังหวัดจันทบุรีเชื่อถือ

ผู้ยื่นข้อเสนอที่เสนอราคาในรูปแบบของ "กิจการร่วมค้า" ต้องมีคุณสมบัติดังนี้

(๑) กรณีที่กิจการร่วมค้าได้จดทะเบียนเป็นนิติบุคคลใหม่ กิจการร่วมค้าจะต้องมีคุณสมบัติครบถ้วนตามเงื่อนไขที่กำหนดไว้ในเอกสารประกวดราคา และการเสนอราคาให้เสนอราคาในนาม "กิจการร่วมค้า" ส่วนคุณสมบัติด้านผลงานก่อสร้าง กิจการร่วมค้าดังกล่าวสามารถนำผลงานก่อสร้างของผู้เข้าร่วมค้ามาใช้แสดงเป็นผลงานก่อสร้างของกิจการร่วมค้าที่เข้าประกวดราคาได้

(๒) กรณีที่กิจการร่วมค้าไม่ได้จดทะเบียนเป็นนิติบุคคลใหม่ นิติบุคคลแต่ละนิติบุคคลที่เข้าร่วมค้าทุกรายจะต้องมีคุณสมบัติครบถ้วนตามเงื่อนไขที่กำหนดไว้ในเอกสารประกวดราคา เว้นแต่ในกรณีที่กิจการร่วมค้าได้มีข้อตกลงระหว่างผู้เข้าร่วมค้าเป็นลายลักษณ์อักษรกำหนดให้ผู้เข้าร่วมค้ารายใดรายหนึ่งเป็นผู้รับผิดชอบหลักในการเข้าเสนอราคากับหน่วยงานของรัฐ และแสดงหลักฐานดังกล่าวมาพร้อมการยื่นข้อเสนอประกวดราคาทางระบบจัดซื้อจัดจ้างภาครัฐด้วยอิเล็กทรอนิกส์ กิจการร่วมค้านั้นสามารถใช้ผลงานก่อสร้างของผู้เข้าร่วมค้าหลักรายเดียวเป็นผลงานก่อสร้างของกิจการร่วมค้าที่ยื่นข้อเสนอได้

ทั้งนี้ "กิจการร่วมค้าที่จดทะเบียนเป็นนิติบุคคลใหม่" หมายความว่า กิจการร่วมค้าที่จดทะเบียนเป็นนิติบุคคลต่อกรมพัฒนาธุรกิจการค้า กระทรวงพาณิชย์

๑๑. ผู้ยื่นข้อเสนอต้องลงทะเบียนในระบบจัดซื้อจัดจ้างภาครัฐด้วยอิเล็กทรอนิกส์ (Electronic Government Procurement : e - GP) ของกรมบัญชีกลาง

๑๒. ผู้ยื่นข้อเสนอซึ่งได้รับคัดเลือกเป็นคู่สัญญาต้องลงทะเบียนในระบบจัดซื้อจัดจ้างภาครัฐด้วยอิเล็กทรอนิกส์ (Electronic Government Procurement : e - GP) ของกรมบัญชีกลาง ตามที่คณะกรรมการ ป.ป.ช. กำหนด

๑๓. ผู้ยื่นข้อเสนอต้องไม่อยู่ในฐานะเป็นผู้ไม่แสดงบัญชีรายรับรายจ่ายหรือแสดงบัญชีรายรับรายจ่ายไม่ถูกต้องครบถ้วนในสาระสำคัญ ตามที่คณะกรรมการ ป.ป.ช. กำหนด

๑๔. ผู้ยื่นข้อเสนอซึ่งได้รับคัดเลือกเป็นคู่สัญญาต้องรับและจ่ายเงินผ่านบัญชีธนาคาร เว้นแต่การจ่ายเงินแต่ละครั้งซึ่งมีมูลค่าไม่เกินสามหมื่นบาทคู่สัญญาอาจจ่ายเป็นเงินสดก็ได้ ตามที่คณะกรรมการ ป.ป.ช. กำหนด

ผู้ยื่นข้อเสนอต้องยื่นข้อเสนอและเสนอราคาทางระบบจัดซื้อจัดจ้างภาครัฐด้วยอิเล็กทรอนิกส์ ในวันที่ ๒๕ กันยายน ๒๕๖๑ ระหว่างเวลา ๐๘.๓๐ น. ถึง ๑๖.๓๐ น.

ผู้สนใจสามารถขอรับเอกสารประกวดราคาอิเล็กทรอนิกส์ โดยดาวน์โหลดเอกสารผ่านทางระบบจัดซื้อจัดจ้างภาครัฐด้วยอิเล็กทรอนิกส์ตั้งแต่วันที่ประกาศจนถึงก่อนวันเสนอราคา

ผู้สนใจสามารถดูรายละเอียดได้ที่เว็บไซต์ www.chpho.go.th หรือ www.gprocurement.go.th หรือ www.gprocurement.go.th หรือสอบถามทางโทรศัพท์หมายเลข ๐๓๙๔๖๐๑๘๔ ในวันและเวลาราชการ

ประกาศ ณ วันที่ ๑๙ กันยายน พ.ศ. ๒๕๖๑

(นายกำธร พินิจ)

สาธารณสุขอำเภอกาฬสินธุ์

ปฏิบัติราชการแทนผู้ว่าราชการจังหวัดจันทบุรี

หมายเหตุ ผู้ประกอบการสามารถจัดเตรียมเอกสารประกอบการเสนอราคา (เอกสารส่วนที่ ๑ และเอกสารส่วนที่ ๒) ในระบบ e-GP ได้ตั้งแต่วันที่ขอรับเอกสารจนถึงวันเสนอราคา

เอกสารประกวดราคาจ้างก่อสร้างด้วยการประกวดราคาอิเล็กทรอนิกส์ (e-bidding)

เลขที่ ๒๖/๒๕๖๑

การจ้างก่อสร้างบ้านพักข้าราชการระดับ ๕-๖ (๑ครอบครัว)

ตามประกาศ จังหวัดจันทบุรี

ลงวันที่ ๒๖ กันยายน ๒๕๖๑

จังหวัดจันทบุรี ซึ่งต่อไปนี้จะเรียกว่า "จังหวัด" มีความประสงค์จะ ประกวดราคาจ้างก่อสร้าง บ้านพัก ข้าราชการระดับ ๕-๖ (๑ครอบครัว) ณ รพ.สต.บ้านจันทเขลม ต.จันทเขลม อ.เขาคิชฌกูฏ จ.จันทบุรี ด้วยวิธีประกวด ราคาอิเล็กทรอนิกส์ โดยมีข้อแนะนำและข้อกำหนดดังต่อไปนี้

๑. เอกสารแนบท้ายเอกสารประกวดราคาอิเล็กทรอนิกส์

- ๑.๑ แบบรูปและรายการละเอียด
- ๑.๒ แบบใบเสนอราคาที่กำหนดไว้ในระบบจัดซื้อจัดจ้างภาครัฐด้วยอิเล็กทรอนิกส์
- ๑.๓ สัญญาจ้างก่อสร้าง
- ๑.๔ แบบหนังสือค้ำประกัน
 - (๑) หลักประกันสัญญา
- ๑.๕ สูตรการปรับราคา
- ๑.๖ บทนิยาม
 - (๑) ผู้ที่มีผลประโยชน์ร่วมกัน
 - (๒) การขัดขวางการแข่งขันอย่างเป็นธรรม
- ๑.๗ แบบบัญชีเอกสารที่กำหนดไว้ในระบบจัดซื้อจัดจ้างภาครัฐด้วยอิเล็กทรอนิกส์
 - (๑) บัญชีเอกสารส่วนที่ ๑
 - (๒) บัญชีเอกสารส่วนที่ ๒
- ๑.๘ รายละเอียดการคำนวณราคากลางงานก่อสร้างตาม BOQ (Bill of Quantities)

๒. คุณสมบัติของผู้ยื่นข้อเสนอ

- ๒.๑ มีความสามารถตามกฎหมาย
- ๒.๒ ไม่เป็นบุคคลล้มละลาย
- ๒.๓ ไม่อยู่ระหว่างเลิกกิจการ
- ๒.๔ ไม่เป็นบุคคลซึ่งอยู่ระหว่างถูกระงับการยื่นข้อเสนอหรือทำสัญญากับหน่วยงานของรัฐไว้ชั่วคราว เนื่องจากเป็นผู้ที่ไม่ผ่านเกณฑ์การประเมินผลการปฏิบัติงานของผู้ประกอบการตามระเบียบที่รัฐมนตรีว่าการ กระทรวงการคลังกำหนดตามที่ประกาศเผยแพร่ในระบบเครือข่ายสารสนเทศของกรมบัญชีกลาง
- ๒.๕ ไม่เป็นบุคคลซึ่งถูกระงับชื่อไว้ในบัญชีรายชื่อผู้ทำงานและได้แจ้งเวียนชื่อให้เป็นผู้ทำงานของหน่วยงานของรัฐในระบบเครือข่ายสารสนเทศของกรมบัญชีกลาง ซึ่งรวมถึงนิติบุคคลที่ผู้ทำงานเป็นหุ้นส่วนผู้จัดการ กรรมการผู้จัดการ ผู้บริหาร ผู้มีอำนาจในการดำเนินงานในกิจการของนิติบุคคลนั้นด้วย
- ๒.๖ มีคุณสมบัติและไม่มีลักษณะต้องห้ามตามที่คณะกรรมการนโยบายการจัดซื้อจัดจ้างและ

การบริหารพัสดุภาครัฐกำหนดในราชกิจจานุเบกษา

๒.๗ เป็นนิติบุคคลผู้มีอาชีพรับจ้างงานที่ประกวดราคาอิเล็กทรอนิกส์ดังกล่าว

๒.๘ ไม่เป็นผู้มีผลประโยชน์ร่วมกันกับผู้ยื่นข้อเสนอรายอื่นที่เข้ายื่นข้อเสนอให้แก่ จังหวัด ณ วันประกาศประกวดราคาอิเล็กทรอนิกส์ หรือไม่เป็นผู้กระทำการอันเป็นการขัดขวางการแข่งขันอย่างเป็นธรรม ในการประกวดราคาอิเล็กทรอนิกส์ครั้งนี้

๒.๙ ไม่เป็นผู้ได้รับเอกสิทธิ์หรือความคุ้มกัน ซึ่งอาจปฏิเสธไม่ยอมขึ้นศาลไทย เว้นแต่รัฐบาลของผู้ยื่นข้อเสนอได้มีคำสั่งให้สละเอกสิทธิ์และความคุ้มกันเช่นนั้น

๒.๑๐ ผู้ยื่นข้อเสนอต้องมีผลงานก่อสร้างประเภทเดียวกันกับงานที่ประกวดราคาจ้างก่อสร้างในวงเงินไม่น้อยกว่า ๔๖๓,๗๖๐.๐๐ บาท (สี่แสนหกหมื่นสามพันเจ็ดร้อยหกสิบบาทถ้วน) และเป็นผลงานที่เป็นคู่สัญญาโดยตรงกับหน่วยงานของรัฐ หรือหน่วยงานเอกชนที่จังหวัดเชื่อถือ

ผู้ยื่นข้อเสนอที่เสนอราคาในรูปแบบของ "กิจการร่วมค้า" ต้องมีคุณสมบัติ ดังนี้

(๑) กรณีที่กิจการร่วมค้าได้จดทะเบียนเป็นนิติบุคคลใหม่ กิจการร่วมค้าจะต้องมีคุณสมบัติครบถ้วนตามเงื่อนไขที่กำหนดไว้ในเอกสารประกวดราคา และการเสนอราคาให้เสนอราคาในนาม "กิจการร่วมค้า" ส่วนคุณสมบัติด้านผลงานก่อสร้าง กิจการร่วมค้าดังกล่าวสามารถนำผลงานก่อสร้างของผู้เข้าร่วมค้ามาใช้แสดงเป็นผลงานก่อสร้างของกิจการร่วมค้าที่เข้าประกวดราคาได้

(๒) กรณีที่กิจการร่วมค้าไม่ได้จดทะเบียนเป็นนิติบุคคลใหม่ นิติบุคคลแต่ละนิติบุคคลที่เข้าร่วมค้าทุกรายจะต้องมีคุณสมบัติครบถ้วนตามเงื่อนไขที่กำหนดไว้ในเอกสารประกวดราคา เว้นแต่ ในกรณีที่กิจการร่วมค้าได้มีข้อตกลงระหว่างผู้เข้าร่วมค้าเป็นลายลักษณ์อักษรกำหนดให้ผู้เข้าร่วมค้ารายใดรายหนึ่งเป็นผู้รับผิดชอบหลักในการเข้าเสนอรากับหน่วยงานของรัฐ และแสดงหลักฐานดังกล่าวมาพร้อมการยื่นข้อเสนอประกวดราคาทางระบบจัดซื้อจัดจ้างภาครัฐด้วยอิเล็กทรอนิกส์ กิจการร่วมค่านั้นสามารถใช้ผลงานก่อสร้างของผู้เข้าร่วมค้าหลักรายเดียวเป็นผลงานก่อสร้างของกิจการร่วมค้าที่ยื่นเสนอราคาได้

ทั้งนี้ "กิจการร่วมค้าที่จดทะเบียนเป็นนิติบุคคลใหม่" หมายความว่า กิจการร่วมค้าที่จดทะเบียนเป็นนิติบุคคลต่อกรมพัฒนาธุรกิจการค้า กระทรวงพาณิชย์

๒.๑๑ ผู้ยื่นข้อเสนอต้องลงทะเบียนในระบบจัดซื้อจัดจ้างภาครัฐด้วยอิเล็กทรอนิกส์ (Electronic Government Procurement : e - GP) ของกรมบัญชีกลาง

๒.๑๒ ผู้ยื่นข้อเสนอซึ่งได้รับคัดเลือกเป็นคู่สัญญาต้องลงทะเบียนในระบบจัดซื้อจัดจ้างภาครัฐด้วยอิเล็กทรอนิกส์ (Electronic Government Procurement : e - GP) ของกรมบัญชีกลาง ตามที่คณะกรรมการ ป.ป.ช. กำหนด

๒.๑๓ ผู้ยื่นข้อเสนอต้องไม่อยู่ในฐานะเป็นผู้ไม่แสดงบัญชีรายรับรายจ่ายหรือแสดงบัญชีรายรับรายจ่ายไม่ถูกต้องครบถ้วนในสาระสำคัญ ตามที่คณะกรรมการ ป.ป.ช. กำหนด

๒.๑๔ ผู้ยื่นข้อเสนอซึ่งได้รับคัดเลือกเป็นคู่สัญญาต้องรับและจ่ายเงินผ่านบัญชีธนาคาร เว้นแต่การจ่ายเงินแต่ละครั้งซึ่งมีมูลค่าไม่เกินสามหมื่นบาทคู่สัญญาอาจจ่ายเป็นเงินสดก็ได้ ตามที่คณะกรรมการ ป.ป.ช. กำหนด

๓. หลักฐานการยื่นข้อเสนอ

ผู้ยื่นข้อเสนอจะต้องเสนอเอกสารหลักฐานยื่นมาพร้อมกับการเสนอราคาทางระบบจัดซื้อจัดจ้าง

ภาครัฐด้วยอิเล็กทรอนิกส์ โดยแยกเป็น ๒ ส่วน คือ

๓.๑ ส่วนที่ ๑ อย่างน้อยต้องมีเอกสารดังต่อไปนี้

(๑) ในกรณีผู้ยื่นข้อเสนอเป็นนิติบุคคล

(ก) ห้างหุ้นส่วนสามัญหรือห้างหุ้นส่วนจำกัด ให้ยื่นสำเนาหนังสือรับรองการจดทะเบียนนิติบุคคล บัญชีรายชื่อหุ้นส่วนผู้จัดการ ผู้มีอำนาจควบคุม (ถ้ามี) พร้อมทั้งรับรองสำเนาถูกต้อง

(ข) บริษัทจำกัดหรือบริษัทมหาชนจำกัด ให้ยื่นสำเนาหนังสือรับรองการจดทะเบียนนิติบุคคล หนังสือบริคณห์สนธิ บัญชีรายชื่อกรรมการผู้จัดการ ผู้มีอำนาจควบคุม (ถ้ามี) และบัญชีผู้ถือหุ้นรายใหญ่ (ถ้ามี) พร้อมทั้งรับรองสำเนาถูกต้อง

(๒) ในกรณีผู้ยื่นข้อเสนอเป็นบุคคลธรรมดาหรือคณะบุคคลที่มีใช้นิติบุคคล ให้ยื่นสำเนาบัตรประจำตัวประชาชนของผู้ยื่น ข้อเสนอข้อตกลงที่แสดงถึงการเข้าเป็นหุ้นส่วน (ถ้ามี) สำเนาบัตรประจำตัวประชาชนของผู้เป็นหุ้นส่วน หรือสำเนาหนังสือเดินทางของผู้เป็นหุ้นส่วนที่มีได้ถือสัญชาติไทย พร้อมทั้งรับรองสำเนาถูกต้อง

(๓) ในกรณีผู้ยื่นข้อเสนอเป็นผู้ยื่นข้อเสนอร่วมกันในฐานะเป็นผู้ร่วมค้า ให้ยื่นสำเนาสัญญาของการเข้าร่วมค้า และเอกสารตามที่ระบุไว้ใน (๑) หรือ (๒) ของผู้ร่วมค้า แล้วแต่กรณี

(๔) เอกสารเพิ่มเติมอื่นๆ

(๔.๑) สำเนาใบทะเบียนพาณิชย์

(๔.๒) สำเนาใบทะเบียนภาษีมูลค่าเพิ่ม

(๕) บัญชีเอกสารส่วนที่ ๑ ทั้งหมดที่ได้ยื่นพร้อมกับการเสนอราคาทางระบบจัดซื้อจัดจ้างภาครัฐด้วยอิเล็กทรอนิกส์ ตามแบบในข้อ ๑.๗ (๑) โดยไม่ต้องแนบในรูปแบบ PDF File (Portable Document Format)

ทั้งนี้ เมื่อผู้ยื่นข้อเสนอดำเนินการแนบไฟล์เอกสารตามบัญชีเอกสารส่วนที่ ๑ ครบถ้วน ถูกต้องแล้ว ระบบจัดซื้อจัดจ้างภาครัฐด้วยอิเล็กทรอนิกส์จะสร้างบัญชีเอกสารส่วนที่ ๑ ตามแบบในข้อ ๑.๗ (๑) ให้โดยผู้ยื่นข้อเสนอไม่ต้องแนบบัญชีเอกสารส่วนที่ ๑ ดังกล่าวในรูปแบบ PDF File (Portable Document Format)

๓.๒ ส่วนที่ ๒ อย่างน้อยต้องมีเอกสารดังต่อไปนี้

(๑) ในกรณีที่ผู้ยื่นข้อเสนอมอบอำนาจให้บุคคลอื่นกระทำการแทนให้แนบหนังสือมอบอำนาจซึ่งติดอากรแสตมป์ตามกฎหมาย โดยมีหลักฐานแสดงตัวตนของผู้มอบอำนาจและผู้รับมอบอำนาจ ทั้งนี้หากผู้รับมอบอำนาจเป็นบุคคลธรรมดาต้องเป็นผู้ที่บรรลุนิติภาวะตามกฎหมายแล้วเท่านั้น

(๒) สำเนาหนังสือรับรองผลงานก่อสร้างพร้อมทั้งรับรองสำเนาถูกต้อง

(๓) บัญชีรายการก่อสร้าง หรือใบแจ้งปริมาณงานและราคา ซึ่งจะต้องแสดงรายการวัสดุอุปกรณ์ ค่าแรงงาน ภาษีประเภทต่างๆ รวมทั้งกำไรไว้ด้วย

(๔) บัญชีเอกสารส่วนที่ ๒ ทั้งหมดที่ได้ยื่นพร้อมกับการเสนอราคาทางระบบจัดซื้อจัดจ้างภาครัฐด้วยอิเล็กทรอนิกส์ตามแบบในข้อ ๑.๗ (๒) โดยไม่ต้องแนบในรูปแบบ PDF File (Portable Document Format)

ทั้งนี้ เมื่อผู้ยื่นข้อเสนอดำเนินการแนบไฟล์เอกสารตามบัญชีเอกสารส่วนที่ ๒ ครบถ้วน ถูกต้องแล้ว ระบบจัดซื้อจัดจ้างภาครัฐด้วยอิเล็กทรอนิกส์จะสร้างบัญชีเอกสารส่วนที่ ๒ ตามแบบในข้อ ๑.๗ (๒) ให้

โดยผู้ยื่นข้อเสนอไม่ต้องแนบบัญชีเอกสารส่วนที่ ๒ ดังกล่าวในรูปแบบ PDF File (Portable Document Format)

๔. การเสนอราคา

๔.๑ ผู้ยื่นข้อเสนอต้องยื่นข้อเสนอ และเสนอราคาทางระบบจัดซื้อจัดจ้างภาครัฐด้วยอิเล็กทรอนิกส์ตามที่กำหนดไว้ในเอกสารประกวดราคาอิเล็กทรอนิกส์ โดยไม่มีเงื่อนไขใดๆ ทั้งสิ้น และจะต้องกรอกข้อความให้ถูกต้องครบถ้วน พร้อมทั้งหลักฐานแสดงตัวตนและทำการยืนยันตัวตนของผู้ยื่นข้อเสนอโดยไม่ต้องแนบบใบเสนอราคาในรูปแบบ PDF File (Portable Document Format)

๔.๒ ผู้ยื่นข้อเสนอจะต้องกรอกรายละเอียดการเสนอราคาในใบเสนอราคาตามข้อ ๑.๒ พร้อมจัดทำใบแจ้งปริมาณงานและราคา ใบบัญชีรายการก่อสร้างให้ครบถ้วน

ในการเสนอราคาให้เสนอราคาเป็นเงินบาทและเสนอราคาได้เพียงครั้งเดียวและราคาเดียว โดยเสนอราคารวม หรือราคาต่อหน่วย หรือราคาต่อรายการ ตามเงื่อนไขที่ระบุไว้ท้ายใบเสนอราคาให้ถูกต้อง ทั้งนี้ ราคารวมที่เสนอจะต้องตรงกันทั้งตัวเลขและตัวหนังสือ ถ้าตัวเลขและตัวหนังสือไม่ตรงกัน ให้ถือตัวหนังสือเป็นสำคัญ โดยคิดราคารวมทั้งสิ้นซึ่งรวมค่าภาษีมูลค่าเพิ่ม ภาษีอากรอื่น และค่าใช้จ่ายที่ส่งไปไว้แล้ว

ราคาที่เสนอจะต้องเสนอกำหนดยื่นราคาไม่น้อยกว่า ๙๐ วัน ตั้งแต่วันเสนอราคาโดยภายในกำหนดยื่นราคา ผู้ยื่นข้อเสนอต้องรับผิดชอบราคาที่ตนได้เสนอไว้และจะถอนการเสนอราคามีได้

๔.๓ ผู้ยื่นข้อเสนอจะต้องเสนอกำหนดเวลาดำเนินการก่อสร้างแล้วเสร็จไม่เกิน ๑๘๐ วัน นับถัดจากวันลงนามในสัญญาจ้างหรือจากวันที่ได้รับหนังสือแจ้งจาก จังหวัด ให้เริ่มทำงาน

๔.๔ ก่อนเสนอราคา ผู้ยื่นข้อเสนอควรตรวจสอบร่างสัญญา แบบรูป และรายการละเอียด ฯลฯ ให้ถี่ถ้วนและเข้าใจเอกสารประกวดราคาจ้างอิเล็กทรอนิกส์ทั้งหมดเสียก่อนที่จะตกลงยื่นข้อเสนอตามเงื่อนไขในเอกสารประกวดราคาจ้างอิเล็กทรอนิกส์

๔.๕ ผู้ยื่นข้อเสนอต้องยื่นข้อเสนอและเสนอราคาทางระบบจัดซื้อจัดจ้างภาครัฐด้วยอิเล็กทรอนิกส์ในวันที่ ๒๕ กันยายน ๒๕๖๑ ระหว่างเวลา ๐๘.๓๐ น. ถึง ๑๖.๓๐ น. และเวลาในการเสนอราคาให้ถือตามเวลาของระบบจัดซื้อจัดจ้างภาครัฐด้วยอิเล็กทรอนิกส์เป็นเกณฑ์

เมื่อพ้นกำหนดเวลายื่นข้อเสนอและเสนอราคาแล้ว จะไม่รับเอกสารการยื่นข้อเสนอและเสนอราคาใดๆ โดยเด็ดขาด

๔.๖ ผู้ยื่นข้อเสนอต้องจัดทำเอกสารสำหรับการเสนอราคาในรูปแบบไฟล์เอกสารประเภท PDF File (Portable Document Format) โดยผู้ยื่นข้อเสนอต้องเป็นผู้รับผิดชอบตรวจสอบความครบถ้วนถูกต้อง และชัดเจนของเอกสาร PDF File ก่อนที่จะยืนยันการเสนอราคา แล้วจึงส่งข้อมูล (Upload) เพื่อเป็นการเสนอราคาให้แก่จังหวัด ผ่านทางระบบจัดซื้อจัดจ้างภาครัฐด้วยอิเล็กทรอนิกส์

๔.๗ คณะกรรมการพิจารณาผลการประกวดราคาอิเล็กทรอนิกส์จะดำเนินการตรวจสอบคุณสมบัติของผู้ยื่นข้อเสนอแต่ละรายว่า เป็นผู้ยื่นข้อเสนอที่มีผลประโยชน์ร่วมกันกับผู้ยื่นเสนอรายอื่นตามข้อ ๑.๖ (๑) หรือไม่ หากปรากฏว่าผู้ยื่นเสนอรายใดเป็นผู้ยื่นข้อเสนอที่มีผลประโยชน์ร่วมกันกับผู้ยื่นเสนอรายอื่น คณะกรรมการฯ จะตัดรายชื่อผู้ยื่นเสนอราคาที่มีผลประโยชน์ร่วมกันนั้นออกจากการเป็นผู้ยื่นข้อเสนอ

หากปรากฏต่อคณะกรรมการพิจารณาผลการประกวดราคาอิเล็กทรอนิกส์ว่า ก่อนหรือในขณะที่มีการพิจารณาข้อเสนอ มีผู้ยื่นเสนอรายใดกระทำการอันเป็นการขัดขวางการแข่งขันอย่างเป็นธรรมตามข้อ ๑.๖ (๒) และคณะกรรมการฯ เชื่อว่ามีการกระทำอันเป็นการขัดขวางการแข่งขันอย่างเป็นธรรม คณะกรรมการฯ จะตัดรายชื่อ

ผู้ยื่นข้อเสนอรายนั้นนอกจากการเป็นผู้ยื่นข้อเสนอ และจังหวัด จะพิจารณาลงโทษผู้ยื่นข้อเสนอดังกล่าวเป็นผู้ที่งาน เว้นแต่ จังหวัด จะพิจารณาเห็นว่าผู้ยื่นข้อเสนอรายนั้น มิใช่เป็นผู้ริเริ่มให้มีการกระทำความผิดดังกล่าวและได้ให้ความร่วมมือ เป็นประโยชน์ต่อการพิจารณาของจังหวัด

๔.๘ ผู้ยื่นข้อเสนอจะต้องปฏิบัติ ดังนี้

- (๑) ปฏิบัติตามเงื่อนไขที่ระบุไว้ในเอกสารประกวดราคาอิเล็กทรอนิกส์
- (๒) ราคาที่เสนอจะต้องเป็นราคาที่รวมภาษีมูลค่าเพิ่ม และภาษีอื่นๆ (ถ้ามี) รวมค่าใช้จ่าย ทั้งปวงไว้ด้วยแล้ว
- (๓) ผู้ยื่นข้อเสนอจะต้องลงทะเบียนเพื่อเข้าสู่กระบวนการเสนอราคา ตามวัน เวลา ที่ กำหนด
- (๔) ผู้ยื่นข้อเสนอจะถอนการเสนอราคาที่เสนอแล้วไม่ได้
- (๕) ผู้ยื่นข้อเสนอต้องศึกษาและทำความเข้าใจในระบบและวิธีการเสนอราคาด้วยวิธี

ประกวดราคาอิเล็กทรอนิกส์ ของกรมบัญชีกลางที่แสดงไว้ในเว็บไซต์ www.gprocurement.go.th

๕. หลักเกณฑ์และสิทธิในการพิจารณา

๕.๑ การพิจารณาผลการยื่นข้อเสนอประกวดราคาอิเล็กทรอนิกส์ครั้งนี้ จังหวัดจะพิจารณา ตัดสินโดยใช้หลักเกณฑ์ ราคา

๕.๒ การพิจารณาผู้ชนะการยื่นข้อเสนอ

กรณีใช้หลักเกณฑ์ราคาในการพิจารณาผู้ชนะการยื่นข้อเสนอ จังหวัด จะพิจารณาจาก ราคารวม

๕.๓ หากผู้ยื่นข้อเสนอรายใดมีคุณสมบัติไม่ถูกต้องตามข้อ ๒ หรือยื่นหลักฐานการยื่นข้อเสนอไม่ถูกต้อง หรือไม่ครบถ้วนตามข้อ ๓ หรือยื่นข้อเสนอไม่ถูกต้องตามข้อ ๔ แล้ว คณะกรรมการพิจารณาผล การ ประกวดราคาอิเล็กทรอนิกส์จะไม่รับพิจารณาข้อเสนอของผู้ยื่นข้อเสนอรายนั้น เว้นแต่ผู้ยื่นข้อเสนอรายใดเสนอ เอกสารทางเทคนิคหรือรายละเอียดคุณลักษณะเฉพาะของพัสดุที่จะจ้างไม่ครบถ้วน หรือเสนอรายละเอียดแตกต่างไป จากเงื่อนไขที่จังหวัดกำหนดไว้ในประกาศและเอกสารประกวดราคาอิเล็กทรอนิกส์ ในส่วนที่มีใช้สาระสำคัญและความ แตกต่างนั้น ไม่มีผลทำให้เกิดการได้เปรียบเสียเปรียบต่อผู้ยื่นข้อเสนอรายอื่น หรือเป็นการผิดพลาดเล็กน้อย คณะกร มการฯ อาจพิจารณาผ่อนปรนการตัดสินผู้ยื่นข้อเสนอรายนั้น

๕.๔ จังหวัดสงวนสิทธิไม่พิจารณาข้อเสนอของผู้ยื่นข้อเสนอโดยไม่มีการผ่อนผัน ในกรณีดังต่อไปนี้

(๑) ไม่ปรากฏชื่อผู้ยื่นข้อเสนอรายนั้นในบัญชีรายชื่อผู้รับเอกสารประกวดราคา อิเล็กทรอนิกส์ทางระบบจัดซื้อจัดจ้างด้วยอิเล็กทรอนิกส์ หรือบัญชีรายชื่อผู้ซื้อเอกสารประกวดราคาอิเล็กทรอนิกส์ ทางระบบจัดซื้อจัดจ้างด้วยอิเล็กทรอนิกส์ ของจังหวัด

(๒) ไม่กรอกชื่อผู้ยื่นข้อเสนอในการเสนอราคาทางระบบจัดซื้อจัดจ้างด้วย อิเล็กทรอนิกส์

(๓) เสนอรายละเอียดแตกต่างไปจากเงื่อนไขที่กำหนดในเอกสารประกวดราคา อิเล็กทรอนิกส์ที่เป็นสาระสำคัญ หรือมีผลทำให้เกิดความได้เปรียบเสียเปรียบแก่ผู้ยื่นข้อเสนอรายอื่น

๕.๕ ในการตัดสินการประกวดราคาอิเล็กทรอนิกส์หรือในการทำสัญญา คณะกรรมการ

พิจารณาผลการประกวดราคาอิเล็กทรอนิกส์หรือจังหวัด มีสิทธิให้ผู้ยื่นข้อเสนอชี้แจงข้อเท็จจริงเพิ่มเติมได้ จังหวัดมีสิทธิที่จะไม่รับข้อเสนอ ไม่รับราคา หรือไม่ทำสัญญา หากข้อเท็จจริงดังกล่าวไม่เหมาะสมหรือไม่ถูกต้อง

๕.๖ จังหวัดทรงไว้ซึ่งสิทธิที่จะไม่รับราคาต่ำสุด หรือราคาหนึ่งราคาใด หรือราคาที่เสนอทั้งหมดก็ได้ และอาจพิจารณาเลือกจ้างในจำนวน หรือขนาด หรือเฉพาะรายการหนึ่งรายการใด หรืออาจจะยกเลิก การประกวดราคาอิเล็กทรอนิกส์โดยไม่พิจารณาจัดจ้างเลยก็ได้ สุดแต่จะพิจารณา ทั้งนี้ เพื่อประโยชน์ของทางราชการ เป็นสำคัญ และให้ถือว่าการตัดสินใจของจังหวัดเป็นเด็ดขาดผู้ยื่นข้อเสนอจะเรียกร้องค่าใช้จ่าย หรือค่าเสียหายใดๆ มิได้ รวมทั้ง จังหวัดจะพิจารณายกเลิกการประกวดราคาอิเล็กทรอนิกส์และลงโทษผู้ยื่นข้อเสนอเป็นผู้ทำงาน ไม่ว่าจะเป็นผู้ยื่นข้อเสนอที่ได้รับการคัดเลือกหรือไม่ก็ตาม หากมีเหตุที่เชื่อถือได้ว่าผู้ยื่นข้อเสนอกระทำการโดยไม่สุจริต เช่น การเสนอเอกสารอันเป็นเท็จ หรือใช้ชื่อบุคคลธรรมดา หรือนิติบุคคลอื่นมาเสนอราคาแทน เป็นต้น

ในกรณีที่ผู้ยื่นข้อเสนอรายที่เสนอราคาต่ำสุด เสนอราคาต่ำจนคาดหมายได้ว่าไม่อาจดำเนินงานตามเอกสารประกวดราคาอิเล็กทรอนิกส์ได้ คณะกรรมการพิจารณาผลการประกวดราคาอิเล็กทรอนิกส์หรือจังหวัด จะให้ผู้ยื่นข้อเสนอชี้แจงและแสดงหลักฐานที่ทำให้เชื่อได้ว่าผู้ยื่นข้อเสนอสามารถดำเนินงานตามเอกสารประกวดราคาอิเล็กทรอนิกส์ให้เสร็จสมบูรณ์ หากคำชี้แจงไม่เป็นที่ยอมรับได้ จังหวัด มีสิทธิที่จะไม่รับข้อเสนอหรือไม่รับราคาของผู้ยื่นข้อเสนอรายนั้น ทั้งนี้ผู้ยื่นข้อเสนอดังกล่าวไม่มีสิทธิเรียกร้องค่าใช้จ่ายหรือค่าเสียหายใดๆ จากจังหวัด

๕.๗ ก่อนลงนามในสัญญา จังหวัด อาจประกาศยกเลิกการประกวดราคาอิเล็กทรอนิกส์ หากปรากฏว่ามีการกระทำที่เข้าลักษณะผู้ยื่นข้อเสนอที่ชนะการประกวดราคาหรือที่ได้รับการคัดเลือกมีผลประโยชน์ร่วมกัน หรือมีส่วนได้เสียกับผู้ยื่นข้อเสนอรายอื่น หรือขัดขวางการแข่งขันอย่างเป็นธรรม หรือสมยอมกันกับผู้ยื่นข้อเสนอรายอื่น หรือเจ้าหน้าที่ในการเสนอราคา หรือสื่อว่ากระทำการทุจริตอื่นใดในการเสนอราคา

๖. การทำสัญญาจ้างก่อสร้าง

ผู้ชนะการประกวดราคาอิเล็กทรอนิกส์จะต้องทำสัญญาจ้างตามแบบสัญญา ดังระบุในข้อ ๑.๓ หรือทำข้อตกลงเป็นหนังสือกับจังหวัด ภายใน ๗ วัน นับถัดจากวันที่ได้รับแจ้ง และจะต้องวางหลักประกันสัญญา เป็นจำนวนเงินเท่ากับร้อยละ ๕ ของราคาค่าจ้างที่ประกวดราคาอิเล็กทรอนิกส์ ให้จังหวัดยึดถือไว้ในขณะทำสัญญา โดยใช้หลักประกันอย่างหนึ่งอย่างใด ดังต่อไปนี้

๖.๑ เงินสด

๖.๒ เช็คหรือตราพท์ที่ธนาคารเซ็นสั่งจ่าย ซึ่งเป็นเช็คหรือตราพท์ลงวันที่ที่ใช้เช็คหรือตราพท์นั้น ชำระต่อเจ้าหน้าที่ในวันทำสัญญา หรือก่อนวันนั้นไม่เกิน ๓ วันทำการ

๖.๓ หนังสือค้ำประกันของธนาคารภายในประเทศ ตามตัวอย่างที่คณะกรรมการนโยบาย กำหนด ดังระบุในข้อ ๑.๔ (๒) หรือจะเป็นหนังสือค้ำประกันอิเล็กทรอนิกส์ตามวิธีการที่กรมบัญชีกลางกำหนด

๖.๔ หนังสือค้ำประกันของบริษัทเงินทุน หรือบริษัทเงินทุนหลักทรัพย์ที่ได้รับอนุญาตให้ประกอบกิจการเงินทุนเพื่อการพาณิชย์และประกอบธุรกิจค้ำประกันตามประกาศของธนาคารแห่งประเทศไทย ตามรายชื่อบริษัทเงินทุนที่ธนาคารแห่งประเทศไทยแจ้งเวียนให้ทราบ โดยอนุโลมให้ใช้ตามตัวอย่างหนังสือค้ำประกันของธนาคารที่คณะกรรมการนโยบายกำหนด ดังระบุในข้อ ๑.๔ (๒)

๖.๕ พันธบัตรรัฐบาลไทย

หลักประกันนี้จะคืนให้ โดยไม่มีดอกเบี้ยภายใน ๑๕ วันนับถัดจากวันที่ผู้ชนะการประกวดราคาอิเล็กทรอนิกส์ (ผู้รับจ้าง) พ้นจากข้อผูกพันตามสัญญาจ้างแล้ว

๗. ค่าจ้างและการจ่ายเงิน

จังหวัดจะจ่ายค่าจ้างซึ่งได้รวมภาษีมูลค่าเพิ่ม ตลอดจนภาษีอื่น ๆ และค่าใช้จ่ายทั้งปวงแล้ว โดยถือราคาเหมารวมเป็นเกณฑ์ และกำหนดการจ่ายเงินเป็น จำนวน ๕ งวด ดังนี้

งวดที่ ๑ เป็นจำนวนเงินในอัตราร้อยละ ๑๔ ของค่าจ้าง เมื่อผู้รับจ้างได้ปฏิบัติงาน จ่ายให้เมื่อผู้รับจ้างได้ทำการ ๑.๑ ถมดินปรับพื้นที่บริเวณก่อสร้าง และรื้อถอนสิ่งกีดขวางการก่อสร้าง(ถ้ามี) ๑.๒ ปักผัง, ทดสอบดิน (ถ้ามี) ๑.๓ ทำงานเสาเข็ม (ถ้ามี) ๑.๔ ก่อสร้างฐานราก ๑.๕ หล่อเสาตอม่อ ๑.๖ ปรับถมดินใต้อาคาร ๑.๗ หล่อคาน ? พื้นคสล. ชั้นที่ ๑ (เฉพาะพื้นบนคาน) ๑.๘ หล่อเสารับชั้นที่ ๒ และส่วนที่เป็นชั้นเดียวทั้งหมดแล้วเสร็จ ให้แล้วเสร็จภายใน ๖๐ วัน

งวดที่ ๒ เป็นจำนวนเงินในอัตราร้อยละ ๑๘ ของค่าจ้าง เมื่อผู้รับจ้างได้ปฏิบัติงาน จ่ายให้เมื่อผู้รับจ้างได้ทำการ ๒.๑ หล่อคาน ? พื้น คสล. ชั้นที่ ๒ ๒.๒ หล่อเสารับหลังคา ๒.๓ ติดตั้งตง ๒.๔ ติดตั้งโครงหลังคา และมุงหลังคาทั้งหมดแล้วเสร็จ ให้แล้วเสร็จภายใน ๓๐ วัน

งวดที่ ๓ เป็นจำนวนเงินในอัตราร้อยละ ๑๙ ของค่าจ้าง เมื่อผู้รับจ้างได้ปฏิบัติงาน จ่ายให้เมื่อผู้รับจ้างได้ทำการ ๓.๑ หล่อพื้น คสล. ชั้นที่ ๑ (ส่วนถมดิน) ๓.๒ เดินท่อประปา ? สุขภัณฑ์ภายในอาคาร ๓.๓ ก่อผนังอิฐติดตั้งวงกบ ๓.๔ ฉาบปูนภายในและภายนอกทั้งหมดแล้วเสร็จ ให้แล้วเสร็จภายใน ๓๐ วัน

งวดที่ ๔ เป็นจำนวนเงินในอัตราร้อยละ ๒๖ ของค่าจ้าง เมื่อผู้รับจ้างได้ปฏิบัติงาน จ่ายให้เมื่อผู้รับจ้างได้ทำการ ๔.๑ ปูพื้นไม้ ๔.๒ เดินสายไฟฟ้าภายในอาคาร ๔.๓ ติดตั้งฝ้าเพดาน ๔.๔ ติดตั้งบันได ๔.๕ ก่อสร้างบ่อเกรอะ ? บ่อซึม (ถ้ามี) ๔.๖ บุและปูกระเบื้องเคลือบ ๔.๗ ติดตั้งบานประตู ? หน้าต่างอุปกรณ์ทั้งหมดแล้วเสร็จ ให้แล้วเสร็จภายใน ๓๐ วัน

งวดสุดท้าย เป็นจำนวนเงินในอัตราร้อยละ ๒๓ ของค่าจ้าง เมื่อผู้รับจ้างได้ปฏิบัติงานทั้งหมด ให้แล้วเสร็จเรียบร้อยตามสัญญาหรือข้อตกลงจ้างเป็นหนังสือ รวมทั้งทำสถานที่ก่อสร้างให้สะอาดเรียบร้อย

๘. อัตราค่าปรับ

ค่าปรับตามสัญญาจ้างแนบท้ายเอกสารประกวดราคาอิเล็กทรอนิกส์นี้ หรือข้อตกลงจ้างเป็นหนังสือจะกำหนด ดังนี้

๘.๑ กรณีที่ผู้รับจ้างนำงานที่รับจ้างไปจ้างช่วงให้ผู้อื่นทำอีกทอดหนึ่งโดยไม่ได้รับอนุญาตจากจังหวัด จะกำหนดค่าปรับสำหรับการฝ่าฝืนดังกล่าวเป็นจำนวนร้อยละ ๑๐.๐๐ ของวงเงินของงานจ้างช่วงนั้น

๘.๒ กรณีที่ผู้รับจ้างปฏิบัติผิดสัญญาจ้างก่อสร้าง นอกเหนือจากข้อ ๘.๑ จะกำหนดค่าปรับเป็นรายวันเป็นจำนวนเงินตายตัวในอัตราร้อยละ ๐.๑๐ ของราคางานจ้าง

๙. การรับประกันความชำรุดบกพร่อง

ผู้ชนะการประกวดราคาอิเล็กทรอนิกส์ซึ่งได้ทำสัญญาจ้าง ตามแบบ ดังระบุในข้อ ๑.๓ หรือข้อตกลงจ้างเป็นหนังสือแล้วแต่กรณี จะต้องรับประกันความชำรุดบกพร่องของงานจ้างที่เกิดขึ้นภายในระยะเวลา ไม่น้อยกว่า ๒ ปี นับถัดจากวันที่จังหวัดได้รับมอบงาน โดยต้องบริหารจัดการซ่อมแซมแก้ไขให้ใช้การได้ดีดังเดิมภายใน ๗ วัน นับถัดจากวันที่ได้รับแจ้งความชำรุดบกพร่อง

๑๐. ข้อสงวนสิทธิในการยื่นข้อเสนอและอื่น ๆ

๑๐.๑ เงินค่าจ้างสำหรับงานจ้างครั้งนี้ ได้มาจากเงินงบประมาณประจำปี พ.ศ. ๒๕๖๒

การลงนามในสัญญาจะกระทำต่อเมื่อ จังหวัดได้รับอนุมัติเงินค่าก่อสร้างจากเงินบ

ประมาณประจำปี พ.ศ. ๒๕๖๒

๑๐.๒ เมื่อจังหวัดได้คัดเลือกผู้ยื่นข้อเสนอรายใดให้เป็นผู้รับจ้าง และได้ตกลงจ้าง ตามการประกวดราคาอิเล็กทรอนิกส์แล้ว ถ้าผู้รับจ้างจะต้องส่งหรือนำสิ่งของมาเพื่องานจ้างดังกล่าวเข้ามาจากต่างประเทศ และของนั้นต้องนำเข้ามาโดยทางเรือในเส้นทางที่มีเรือไทยเดินอยู่ และสามารถให้บริการรับขนได้ตามที่รัฐมนตรีว่าการกระทรวงคมนาคมประกาศกำหนด ผู้ยื่นข้อเสนอซึ่งเป็นผู้รับจ้างจะต้องปฏิบัติตามกฎหมายว่าด้วยการส่งเสริมการพาณิชย์ ดังนี้

(๑) แจกการส่งหรือนำสิ่งของดังกล่าวเข้ามาจากต่างประเทศต่อกรมเจ้าท่า ภายใน ๗ วัน นับตั้งแต่วันที่ผู้รับจ้างส่งหรือซื้อของจากต่างประเทศ เว้นแต่เป็นของที่รัฐมนตรีว่าการกระทรวงคมนาคมประกาศยกเว้นให้บรรทุกโดยเรืออื่นได้

(๒) จัดการให้สิ่งของดังกล่าวบรรทุกโดยเรือไทย หรือเรือที่มีสิทธิเช่นเดียวกับเรือไทย จากต่างประเทศมายังประเทศไทย เว้นแต่จะได้รับอนุญาตจากกรมเจ้าท่า ให้บรรทุกสิ่งของนั้น โดยเรืออื่นที่มีใบเรือไทย ซึ่งจะต้องได้รับอนุญาตเช่นนั้นก่อนบรรทุกของลงเรืออื่น หรือเป็นของที่รัฐมนตรีว่าการกระทรวงคมนาคมประกาศยกเว้นให้บรรทุกโดยเรืออื่น

(๓) ในกรณีที่ไม่มีปฏิบัติตาม (๑) หรือ (๒) ผู้รับจ้างจะต้องรับผิดชอบตามกฎหมายว่าด้วยการส่งเสริมการพาณิชย์

๑๐.๓ ผู้ยื่นข้อเสนอซึ่งจังหวัดได้คัดเลือกแล้ว ไม่ไปทำสัญญาหรือข้อตกลงจ้างเป็นหนังสือ ภายในเวลาที่กำหนดตั้งระบุไว้ในข้อ ๗ จังหวัดจะริบหลักประกันการยื่นข้อเสนอ หรือเรียกจูงจากผู้ออกหนังสือค้ำประกัน การยื่นข้อเสนอทันที และอาจพิจารณาเรียกร้องให้ชดใช้ความเสียหายอื่น (ถ้ามี) รวมทั้งจะพิจารณาให้เป็นผู้ทิ้งงาน ตามระเบียบกระทรวงการคลังว่าด้วยการจัดซื้อจัดจ้างและการบริหารพัสดุภาครัฐ

๑๐.๔ จังหวัดสงวนสิทธิ์ที่จะแก้ไขเพิ่มเติมเงื่อนไข หรือข้อกำหนดในแบบสัญญาหรือข้อตกลงจ้างเป็นหนังสือให้เป็นไปตามความเห็นของสำนักงานอัยการสูงสุด (ถ้ามี)

๑๐.๕ ในกรณีที่เอกสารแนบท้ายเอกสารประกวดราคาอิเล็กทรอนิกส์ มีความขัดหรือแย้งกัน ผู้ยื่นข้อเสนอจะต้องปฏิบัติตามคำวินิจฉัยของจังหวัด คำวินิจฉัยดังกล่าวให้ถือเป็นที่สุด และผู้ยื่นข้อเสนอไม่มีสิทธิเรียกร้องค่าใช้จ่ายใดๆ เพิ่มเติม

๑๐.๖ จังหวัด อาจประกาศยกเลิกการจัดจ้างในกรณีต่อไปนี้ได้ โดยที่ผู้ยื่นข้อเสนอจะเรียกร้องค่าเสียหายใดๆ จากจังหวัดไม่ได้

(๑) จังหวัดไม่ได้รับการจัดสรรเงินที่จะใช้ในการจัดจ้างหรือได้รับการจัดสรรแต่ไม่เพียงพอที่จะทำการจัดจ้างครั้งต่อไป

(๒) มีการกระทำที่เข้าลักษณะผู้ยื่นข้อเสนอที่ชนะการจัดจ้างหรือที่ได้รับการคัดเลือกมีผลประโยชน์ร่วมกัน หรือมีส่วนได้เสียกับผู้ยื่นข้อเสนอรายอื่น หรือขัดขวางการแข่งขันอย่างเป็นธรรมหรือสมยอมกันกับผู้ยื่นข้อเสนอรายอื่น หรือเจ้าหน้าที่ในการเสนอราคา หรือส่อว่ากระทำการทุจริตอื่นใดในการเสนอราคา

(๓) การทำการจัดจ้างครั้งต่อไปอาจก่อให้เกิดความเสียหายแก่จังหวัด หรือกระทบต่อประโยชน์สาธารณะ

(๔) กรณีอื่นในทำนองเดียวกับ (๑) (๒) หรือ (๓) ตามที่กำหนดในกฎกระทรวงซึ่งออกตามความในกฎหมายว่าด้วยการจัดซื้อจัดจ้างและการบริหารพัสดุภาครัฐ

๑๑. การปรับราคาค่างานก่อสร้าง

การปรับราคาค่างานก่อสร้างตามสูตรการปรับราคาดังระบุในข้อ ๑.๕ จะนำมาใช้ในกรณีที่ ค่างานก่อสร้างลดลงหรือเพิ่มขึ้น โดยวิธีการต่อไปนี้

ตามเงื่อนไข หลักเกณฑ์ สูตรและวิธีคำนวณที่ใช้กับสัญญาแบบปรับราคาได้ตามมติคณะรัฐมนตรี เมื่อวันที่ ๒๒ สิงหาคม ๒๕๓๒ เรื่อง การพิจารณาช่วยเหลือผู้ประกอบการอาชีพงานก่อสร้าง ตามหนังสือสำนักเลขาธิการ คณะรัฐมนตรี ที่ นร ๐๒๐๓/ว ๑๐๙ ลงวันที่ ๒๔ สิงหาคม ๒๕๓๒

สูตรการปรับราคา (สูตรค่า K) จะต้องคงที่ที่ระดับที่กำหนดไว้ในวันแล้วเสร็จตามที่กำหนดไว้ในสัญญา หรือภายในระยะเวลาที่จังหวัดได้ขยายออกไป โดยจะใช้สูตรของทางราชการที่ได้ระบุในข้อ ๑.๕

๑๒. มาตรฐานฝีมือช่าง

เมื่อจังหวัดได้คัดเลือกผู้ยื่นข้อเสนอรายใดให้เป็นผู้รับจ้างและได้ตกลงจ้างก่อสร้างตามประกาศนี้แล้ว ผู้ยื่นข้อเสนอจะต้องตกลงว่าในการปฏิบัติงานก่อสร้างดังกล่าว ผู้เสนอราคาจะต้องมีและใช้ผู้มีวุฒิปริญญา ปวช. ปวส. และปวท. หรือเทียบเท่าจากสถาบันการศึกษาที่ ก.พ. รับรองให้เข้ารับราชการได้ ในอัตราไม่ต่ำกว่าร้อยละ ๑๐ ของแต่ละ สาขาช่างแต่จะต้องมีจำนวนช่างอย่างน้อย ๑ คน ในแต่ละสาขาช่าง ดังต่อไปนี้

๑๒.๑ สาขาการโยธา

๑๒.๒ สาขาการไฟฟ้า

๑๓. การปฏิบัติตามกฎหมายและระเบียบ

ในระหว่างระยะเวลาการก่อสร้าง ผู้ยื่นข้อเสนอที่ได้รับการคัดเลือกให้เป็นผู้รับจ้างต้องปฏิบัติตามหลักเกณฑ์ที่กฎหมายและระเบียบได้กำหนดไว้โดยเคร่งครัด

๑๔. การประเมินผลการปฏิบัติงานของผู้ประกอบการ

จังหวัด สามารถนำผลการปฏิบัติงานแล้วเสร็จตามสัญญาของผู้ยื่นข้อเสนอที่ได้รับการคัดเลือกให้เป็นผู้รับจ้างเพื่อนำมาประเมินผลการปฏิบัติงานของผู้ประกอบการ

ทั้งนี้ หากผู้ยื่นข้อเสนอที่ได้รับการคัดเลือกไม่ผ่านเกณฑ์ที่กำหนดจะถูกระงับการยื่นข้อเสนอหรือทำสัญญากับจังหวัด ไว้ชั่วคราว



ตารางแสดงวงเงินงบประมาณที่ได้รับจัดสรรและราคากลางในงานจ้างก่อสร้าง

๑. ชื่อโครงการ จ้างก่อสร้างบ้านพักข้าราชการระดับ ๕-๖ (๑ ครอบครัว) เป็นอาคาร คสล. ๒ ชั้นพื้นที่ใช้สอย
ประมาณ ๙๘ ตารางเมตร ณ รพ.สต.บ้านจันทเขตม อำเภอบางขัน จ.น่าน จำนวน ๑ รายการ
ภายในวงเงิน ๑,๑๕๙,๔๐๐.- บาท (หนึ่งล้านหนึ่งแสนห้าพันสี่ร้อยบาทถ้วน)

๒. วงเงินงบประมาณที่ได้รับจัดสรร เงินงบประมาณรายจ่ายประจำปี ๒๕๖๒ จำนวน ๑,๑๕๙,๔๐๐.- บาท
(หนึ่งล้านหนึ่งแสนห้าพันสี่ร้อยบาทถ้วน)

๓. ลักษณะงาน

๓.๑ งานวิศวกรรมโครงสร้าง

๓.๒ งานสถาปัตยกรรม

๓.๑ งานระบบไฟฟ้า-สุขาภิบาล

๓.๒ งานระบบไฟฟ้าและสื่อสาร

๔. ราคากลางคำนวณ ณ วันที่ ๓๑ สิงหาคม ๒๕๖๑ เป็นเงิน ๑,๑๕๙,๔๐๐.- บาท

๕. บัญชีประมาณการราคากลาง

๕.๑ แบบ พร.๔ จำนวน ๘ แผ่น

๕.๒ แบบ พร.๕ จำนวน ๑ แผ่น

๕.๓ แบบ พร.๖ จำนวน ๑ แผ่น

๖. รายชื่อคณะกรรมการกำหนดราคากลาง

๖.๑ นายสมคิด วิสุทธิ เจ้าพนักงานสาธารณสุขอาวุโส ประธานกรรมการ

๖.๒ นายโอภาส เจริญศิริ นายช่างโยธาชำนาญงาน กรรมการ

๖.๓ นายภูวดล กุระสุวรรณ นักวิชาการสาธารณสุขชำนาญการ กรรมการ

(ลงชื่อ)..... ประธานกรรมการ

(นายสมคิด วิสุทธิ)

(ลงชื่อ)..... กรรมการ

(นายโอภาส เจริญศิริ)

(ลงชื่อ)..... กรรมการ

(นายภูวดล กุระสุวรรณ)

แบบสรุปราคากลางงานก่อสร้างอาคาร

ชื่อโครงการ/งานก่อสร้าง บ้านพักข้าราชการ ระดับ 5 - 6

แบบเลขที่ + เอกสารเลขที่ 5337/32+อส.ข.52กพ.34+อส.ก.77/มิ.ย./61

สถานที่ก่อสร้าง/เจ้าของโครงการ รพ.สต.จันทเขลม อ.เขาคิชฌกูฏ จ.จันทบุรี

แบบ ปร.4. ที่แนบมา + ปร.5 มีจำนวน 8 แผ่น + 1 แผ่น

คำนวณราคากลาง เมื่อวันที่ สิงหาคม พ.ศ. 2561

หน่วย : บาท

| ลำดับที่ | รายการ | ค่าก่อสร้าง | หมายเหตุ |
|--|---------------------------------------|--------------|----------|
| 1 | งานวิศวกรรมโครงสร้าง | 400,623.00 | |
| 2 | งานสถาปัตยกรรม | 663,927.00 | |
| 3 | งานระบบประปา - สุขาภิบาล | 49,965.00 | |
| 4 | งานระบบไฟฟ้าและสื่อสาร | 44,889.00 | |
| สรุป | รวมค่าก่อสร้างทั้งโครงการ/งานก่อสร้าง | 1,159,404.00 | |
| | ราคากลาง | 1,159,400.00 | |
| (หนึ่งล้านหนึ่งแสนห้าหมื่นเก้าพันสี่ร้อยบาทถ้วน) | | | |

คณะกรรมการกำหนดราคากลาง

(ลงชื่อ) ประธานกรรมการกำหนดราคากลาง

(นายสมคิด วิสุทธิ)

(ลงชื่อ) กรรมการ

(นายภูวดล กุระสุวรรณ)

(ลงชื่อ) กรรมการ

(นายโอภาส เจริญศิริ)

หมายเหตุ ปริมาณที่ปรากฏใน BOQ นี้ไม่สามารถนำไปใช้อ้างอิงในการก่อสร้างจริงได้ หากต้องการใช้ BOQ ให้ผู้เสนอราคากรอกรายละเอียดในการเสนอราคา จะต้องลบประมาณการออกก่อน บัญชีแสดงปริมาณวัสดุเป็นเอกสารราชการใช้เฉพาะเป็นแนวทางในการประมาณราคาเท่านั้น

แบบสรุปราคากลางงานก่อสร้างอาคาร

ชื่อโครงการ/งานก่อสร้าง บ้านพักข้าราชการ ระดับ ๕-๖

แบบเลขที่ + เอกสารเลขที่ 5337/32+อส.ข.52กพ.34+อส.ก.77/มิ.ย./61

สถานที่ก่อสร้าง/เจ้าของโครงการ รพ.สต.จันทเฉลิม อ.เขาคิชฌกูฏ จ.จันทบุรี

แบบ ปร.4. ที่แนบมา มีจำนวน 8 แผ่น

คำนวณราคากลาง เมื่อวันที่ สิงหาคม พ.ศ. 2561

หน่วย : บาท

| ลำดับที่ | รายการ | ค่างานต้นทุน | Factor F | ค่าก่อสร้าง | หมายเหตุ |
|----------|--------------------------------|--------------|----------|----------------|----------|
| 1 | งานวิศวกรรมโครงสร้าง | 306,991.00 | 1.3050 | 400,623 | |
| 2 | งานสถาปัตยกรรม | 508,756.00 | 1.3050 | 663,927 | |
| 3 | งานระบบประปา - สุขาภิบาล | 38,287.00 | 1.3050 | 49,965 | |
| 4 | งานระบบไฟฟ้าและสื่อสาร | 34,398.00 | 1.3050 | 44,889 | |
| | | 888,432.00 | | | |
| | เงื่อนไขการใช้ตาราง Factor F | | | | |
| | เงินล่วงหน้าจ่าย.....0.....% | | | | |
| | เงินประกันผลงานหัก.....0.....% | | | | |
| | ดอกเบี้ยเงินกู้.....6.....% | | | | |
| | ภาษีมูลค่าเพิ่ม.....7.....% | | | | |
| | | | | รวมค่าก่อสร้าง | |
| | | | | 1,159,404 | |

ขนาดหรือเนื้อที่อาคาร จำนวน 96 ตร.ม.

เฉลี่ย 12,077 บาท/ตร.ม.

คณะกรรมการกำหนดราคากลาง

(ลงชื่อ).....ประธานกรรมการกำหนดราคากลาง

(นายสมคิด วิสุทธิ)

(ลงชื่อ).....กรรมการ

(นายภูวดล ฤทธิ์สุวรรณ)

(ลงชื่อ).....กรรมการ

(นายโอภาส เจริญศิริ)

แบบแสดงรายการ ปริมาณงานและราคา

โครงการก่อสร้าง บ้านพักข้าราชการระดับ 5 - 6 (จำนวน1หลัง)

แบบเลขที่ 5337/32+อส.ข.52กพ.34+อส.ก.77/มิ.ย./61

สถานที่ก่อสร้าง รพ.สต.จันทเขลม อ.เขาคิชฌกูฏ จ.จันทบุรี

แผ่นที่ 1/8

ผู้ประมาณราคา

ประมาณราคา เมื่อวันที่ เดือน สิงหาคม พ.ศ. 2561

| ลำดับ | รายการ | หน่วย | จำนวน | ค่าวัสดุ | | ค่าแรงงาน | | ยอดรวมค่าวัสดุ และค่าแรงงาน |
|-------|---|-------|-------|----------|----------|-----------|----------|--------------------------------|
| | | | | ต่อหน่วย | เป็นเงิน | ต่อหน่วย | เป็นเงิน | |
| | <u>1.หมวดงานโครงสร้างทั่วไป</u> | | | | | | | |
| | <u>1.2งานโครงสร้าง (ฐานรากชนิด ตอกเข็ม)</u> | | | | | | | |
| 1 | เสาเข็ม คอร. □ 0.22x0.22x8.00 ม. | ต้น | 29 | 2,300 | 66,700 | 820 | 23,780 | 90,480 |
| 2 | ค่าแรงสกัดหัวเสาเข็ม | ต้น | 29 | 0 | 0 | 200 | 5,800 | 5,800 |
| 3 | ขุดดิน-ถมดิน | ลบ.ม. | 10 | 0 | 0 | 120 | 1,200 | 1,200 |
| 4 | คอนกรีตโครงสร้าง fc'=210 ksc ทรงกระบอก | ลบ.ม. | 17 | 2,035 | 34,595 | 485 | 8,245 | 42,840 |
| 5 | แบบหล่อคอนกรีต | | | | | | | |
| | -แบบหล่อ (ใช้ 70 % ของทั้งหมด) | ตร.ม. | 100 | 280 | 28,000 | 0 | 0 | 28,000 |
| | -คร่าวยึดแบบหล่อ(คิด30%ของไม้แบบที่ใช้) | ลบ.ฟ. | 29 | 240 | 6,960 | 0 | 0 | 6,960 |
| | -ค่าแรงประกอบแบบ (คิด 100%) | ตร.ม. | 144 | 0 | 0 | 100 | 14,400 | 14,400 |
| 6 | ตะปู | กก. | 36 | 27 | 972 | 0 | 0 | 972 |
| 7 | เหล็กเสริมเส้นกลม SR-24 : RB 6 มม. | กก. | 437 | 24.18 | 10,567 | 0 | 0 | 10,567 |
| | : RB 9 มม. | กก. | 346 | 22.67 | 7,844 | 0 | 0 | 7,844 |
| 8 | เหล็กเสริมข้ออ้อย SD-40 : DB 12 มม. | กก. | 444 | 21.87 | 9,710 | 0 | 0 | 9,710 |
| 9 | ค่าแรงงานเหล็กโครงสร้าง | กก. | 1,227 | 0 | 0 | 4.10 | 5,031 | 5,031 |
| 10 | ลวดผูกเหล็ก | กก. | 37 | 29 | 1,073 | 0 | 0 | 1,073 |
| 11 | ทรายหยาบ | ลบ.ม. | 10 | 450 | 4,500 | 100 | 1,000 | 5,500 |

| ลำดับ | รายการ | หน่วย | จำนวน | ค่าวัสดุ | | ค่าแรงงาน | | ยอดรวมค่าวัสดุ และค่าแรงงาน |
|-------|---|-------|-------|----------|----------|-----------|----------|--------------------------------|
| | | | | ต่อหน่วย | เป็นเงิน | ต่อหน่วย | เป็นเงิน | |
| | 2.2งานฝ้าเพดาน | | | | | | | |
| 1 | ยิปซัมบอร์ด หนา 9 มม. โครงเคร่าเหล็กอาบสังกะสี @ 0.60 ม.# | ตร.ม. | 51 | 280 | 14,280 | 80 | 4,080 | 18,360 |
| 2 | กระเบื้องแผ่นเรียบหนา 6 4 มม. โครงเคร่าเหล็กอาบสังกะสี @ 0.60 ม.# | ตร.ม. | 58 | 265 | 15,370 | 85 | 4,930 | 20,300 |
| 3 | ไม้บัวหับแนวฝ้า | ม. | 102 | 30 | 3,060 | 40 | 4,080 | 7,140 |
| | รวม 2.2) | | | | | | | 45,800 |
| | 2.3งานพื้น-ผิวพื้น | | | | | | | |
| 1 | ตง, ไม้รับตง ไม้เนื้อแข็ง | ลบ.ฟ. | 19 | 1,010 | 19,190 | 0 | 0 | 19,190 |
| 2 | น๊อตยึดไม้รับตง Dia 3/4"x10" | ตัว | 48 | 12 | 576 | 0 | 0 | 576 |
| 3 | พื้นไม้เนื้อแข็งเข้าลิ้น 1"x6"หรือ 1"x4" | ตร.ม. | 31 | 1,000 | 31,000 | 0 | 0 | 31,000 |
| 4 | ค่าแรงติดตั้งตง, ไม้รับตง, พื้นไม้เนื้อแข็งและค่าแรงงานขัดพื้นไม้ | ตร.ม. | 31 | 0 | 0 | 250 | 7,750 | 7,750 |
| 5 | พื้นปูกระเบื้อง 8"x8", 12"x12" | ตร.ม. | 41 | 280 | 11,480 | 120 | 4,920 | 16,400 |
| 6 | พื้นปูกระเบื้อง 8"x8" ผิวหยาบในห้องน้ำ บน-ล่าง | ตร.ม. | 10 | 300 | 3,000 | 100 | 1,000 | 4,000 |
| 7 | บัวสำเร็จรูป พีวีซี หนา 1 ซม. สูง 15 ซม. | ม. | 63 | 95 | 5,985 | 35 | 2,205 | 8,190 |
| | รวม 2.3) | | | | | | | 87,106 |
| | 2.4)งานผนัง-ผิวผนัง | | | | | | | |
| 1 | ก่ออิฐมวลเบาคึ่งแผ่น | ตร.ม. | 144 | 290 | 41,760 | 85 | 12,240 | 54,000 |
| 2 | ฉาบปูนเรียบ | ตร.ม. | 255 | 60 | 15,300 | 80 | 20,400 | 35,700 |
| 3 | ฉาบปูนโครงสร้าง | ตร.ม. | 69 | 70 | 4,830 | 80 | 5,520 | 10,350 |

สถานที่ก่อสร้าง รพ.สต.จันทเขลม อ.เขาคิชฌกูฏ จ.จันทบุรี

แผ่นที่ 4/8

| ลำดับ | รายการ | หน่วย | จำนวน | ค่าวัสดุ | | ค่าแรงงาน | | ยอดรวมค่าวัสดุ และค่าแรงงาน |
|-------|--|-------|-------|----------|----------|-----------|----------|--------------------------------|
| | | | | ต่อหน่วย | เป็นเงิน | ต่อหน่วย | เป็นเงิน | |
| 4 | ฉิวบุกระเบื้องเคลือบ ขนาด8"X8" ฉิวมัน | ตร.ม. | 27 | 300 | 8,100 | 120 | 3,240 | 11,340 |
| 5 | รั้วไม้ระแนง สูง 1.00 ม. | ม. | 3 | 400 | 1,200 | 85 | 255 | 1,455 |
| 6 | เอ็น - ทับหลัง ค.ส.ล. | ม. | 86 | 50 | 4,300 | 35 | 3,010 | 7,310 |
| | รวม 2.4) | | | | | | | 120,155 |
| | 2.5งานวงกบ-กระจก-เหล็กตัด-มุ้งลวด | | | | | | | |
| 1 | วงกบไม้เนื้อแข็ง 2" x 4" | ม. | 160 | 180 | 28,800 | 60 | 9,600 | 38,400 |
| 2 | กระจกฝ้า หนา 5 มม. | ตร.ฟ. | 72 | 30 | 2,160 | 10 | 720 | 2,880 |
| 3 | เกล็ดกระจกฝ้า หนา 5 มม. | เกล็ด | 115 | 25 | 2,875 | 0 | 0 | 2,875 |
| 4 | เหล็กตัด | ตร.ม. | 21 | 340 | 7,140 | 60 | 1,260 | 8,400 |
| 5 | มุ้งลวดกรอบอลูมิเนียมถอดได้ | ตร.ม. | 21 | 300 | 6,300 | 40 | 840 | 7,140 |
| | รวม 2.5) | | | | | | | 59,695 |
| | 2.6 งานประตู-หน้าต่าง พร้อมอุปกรณ์ | | | | | | | |
| 1 | ป1 ประตูบานเปิดไม้อัดยางกาวทหน้าขนาด 0.80 x 2.00 ม. | ชุด | 2 | 1,820 | 3,640 | 250 | 500 | 4,140 |
| 2 | ป2 ประตูบานเปิดไม้อัดยางกาวทหน้าขนาด 0.80 x 2.00 ม. | ชุด | 1 | 1,500 | 1,500 | 180 | 180 | 1,680 |
| 3 | ป3 ประตูบานเปิดไม้อัดยางกาวทหน้าฟอร์ไมก้า สีขาว 1 ด้าน ขนาด 0.70 x 2.00 ม. | ชุด | 2 | 1,960 | 960 | 250 | 500 | 1,460 |
| 4 | ป4 ประตูบานเปิดไม้อัดยางขนาด 0.80 x 2.00 ม. | ชุด | 3 | 1,620 | 4,860 | 250 | 750 | 5,610 |
| 5 | ป5 ประตูบานเปิดมุ้งลวดกรอบอลูมิเนียมขนาด 0.80 x 2.00 ม. | ชุด | 1 | 780 | 780 | 150 | 150 | 930 |
| 6 | น1, น1,น2 หน้าต่างบานเปิดคู่ ลูกฟิกเซาะร่องตัววี ขนาด 2-0.45x1.10 ม. | ชุด | 11 | 3,950 | 43,450 | 200 | 2,200 | 45,650 |

| ลำดับ | รายการ | หน่วย | จำนวน | ค่าวัสดุ | | ค่าแรงงาน | | ยอดรวมค่าวัสดุ และค่าแรงงาน |
|-------|--|-------|-------|----------|----------|-----------|----------|--------------------------------|
| | | | | ต่อหน่วย | เป็นเงิน | ต่อหน่วย | เป็นเงิน | |
| 7 | น3 หน้าต่างบานเกล็ดปรับมุมกรอบเกล็ดเหล็กอมสีบรอนด์พร้อมมือหมุน | ชุด | 8 | 340 | 2,720 | 70 | 560 | 3,280 |
| 8 | บานเปิดช่องท่อ บานไม้อัดยางเปิดคู่ ขนาด 0.30x0.70 ม. | ชุด | 1 | 480 | 480 | 100 | 100 | 580 |
| | | | | | | | | 63,330 |
| | รวมเป็นเงิน 2.6 | | | | | | | |
| | 2.7.งานสุขภัณฑ์ (เคลือบขาว) พร้อมอุปกรณ์ | | | | | | | |
| 1 | โถส้วมชักโครกพร้อมอุปกรณ์ | ชุด | 2 | 3,000 | 6,000 | 450 | 900 | 6,900 |
| 2 | อ่างล้างหน้าแขวนผนัง 20"x16" | ชุด | 2 | 2,670 | 5,340 | 300 | 600 | 5,940 |
| 3 | ที่ใส่กระดาษชำระเคลือบขาว | อัน | 2 | 230 | 460 | 103 | 206 | 666 |
| 4 | ชั้นวางของฝึงผนังเคลือบขาว | ชุด | 2 | 220 | 440 | 70 | 140 | 580 |
| 5 | ราวพาดผ้าอลูมิเนียม | อัน | 2 | 220 | 440 | 50 | 100 | 540 |
| 7 | ฝักบัวอาบน้ำสายอ่อน | ชุด | 2 | 300 | 600 | 70 | 140 | 740 |
| 9 | สต็อบวาล์ว | ชุด | 5 | 200 | 1,000 | 35 | 175 | 1,175 |
| 10 | สายชำระ | ชุด | 2 | 230 | 460 | 103 | 206 | 666 |
| 11 | ที่ใส่สบู่ชนิดฝึงผนังเคลือบขาว | อัน | 2 | 240 | 480 | 103 | 206 | 686 |
| 12 | ก๊อกน้ำโลหะชุบโครเมียม | ชุด | 2 | 350 | 700 | 25 | 50 | 750 |
| 13 | ก๊อกน้ำก้านยาวแบบมือหมุน | ชุด | 2 | 450 | 900 | 25 | 50 | 950 |
| | รวม | | | | | | | 19,593 |
| | 2.8 งานทาสี | | | | | | | |
| 1 | ทาสีพลาสติกภายใน-ภายนอก | ตร.ม. | 442 | 40 | 17,680 | 30 | 13,260 | 30,940 |
| 2 | ทาสีน้ำมันทาไม้ | ตร.ม. | 120 | 45 | 5,400 | 35 | 4,200 | 9,600 |

| ลำดับ | รายการ | หน่วย | จำนวน | ค่าวัสดุ | | ค่าแรงงาน | | ยอดรวมค่าวัสดุ และค่าแรงงาน |
|-------|-------------------------------------|-------|-------|----------|----------|-----------|----------|--------------------------------|
| | | | | ต่อหน่วย | เป็นเงิน | ต่อหน่วย | เป็นเงิน | |
| 3 | ทาเคลือบรองพื้น+ทาน้ำมันวานิชขัดเงา | ตร.ม. | 35 | 53 | 1,855 | 50 | 1,750 | 3,605 |
| | รวม | | | | | | | 44,145 |
| | 2.9 งานเบ็ดเตล็ด | | | | | | | |
| 1 | งานบันได-ราวกันตกไม้เนื้อแข็ง | ชุด | 1 | 16,800 | 16,800 | 5,000 | 5,000 | 21,800 |
| 2 | งานวางระบายน้ำฝนพร้อมท่อ | ม. | 11 | 250 | 2,750 | 60 | 660 | 3,410 |
| | รวม | | | | | | | 25,210 |
| | 3 หมวดยางระบบประปา-สุขาภิบาล | | | | | | | |
| | (กรณีติดตั้งถึงบำบัดน้ำเสีย) | | | | | | | |
| 1 | ท่อ PVC ชั้น 8.5 | | | | | | | |
| | - Dia.4" | ท่อน | 4 | 550 | 2,200 | 195 | 780 | 2,980 |
| | - Dia.2-1/2" | ท่อน | 1 | 250 | 250 | 80 | 80 | 330 |
| | - Dia.2" | ท่อน | 3 | 160 | 480 | 80 | 240 | 720 |
| | - Dia.1-1/2" | ท่อน | 7 | 100 | 700 | 100 | 700 | 1,400 |
| | - Dia.1-1/4" | ท่อน | 2 | 78 | 156 | 80 | 160 | 316 |
| | อุปกรณ์ประกอบท่อ | รวม | 3 | 1,500 | 4,500 | 0 | 0 | 4,500 |
| 2 | ท่อ PVC ชั้น 13.5 | | | | | | | |
| | - Dia.1" | ท่อน | 4 | 65 | 260 | 120 | 480 | 740 |
| | - Dia.3/4" | ท่อน | 2 | 58 | 116 | 100 | 200 | 316 |
| | - Dia.1/2" | เหมา | 2 | 45 | 90 | 100 | 200 | 290 |

5337/32

លេខកិច្ចសន្យា ០.២៣/០១/៤៣

កិច្ចសន្យាសេវាប្រឹក្សា

ថ្ងៃទី ១/៦

ការងារប្រឹក្សាសេវា ឆ្នាំ ៥-៦

លេខកិច្ចសន្យា ៥៣៣៧/៣១

1 ការងារប្រឹក្សា

ការងារប្រឹក្សាសេវាប្រឹក្សាសេវា ឆ្នាំ ៥-៦

លេខកិច្ចសន្យា ៥៣៣៧/៣១

ការងារប្រឹក្សាសេវាប្រឹក្សាសេវា ឆ្នាំ ៥-៦

លេខកិច្ចសន្យា ៥៣៣៧/៣១ ការងារប្រឹក្សាសេវាប្រឹក្សាសេវា ឆ្នាំ ៥-៦

លេខកិច្ចសន្យា ៥៣៣៧/៣១ ការងារប្រឹក្សាសេវាប្រឹក្សាសេវា ឆ្នាំ ៥-៦

លេខកិច្ចសន្យា ៥៣៣៧/៣១ ការងារប្រឹក្សាសេវាប្រឹក្សាសេវា ឆ្នាំ ៥-៦

2 ការងារប្រឹក្សាសេវាប្រឹក្សាសេវា ឆ្នាំ ៥-៦

លេខកិច្ចសន្យា ៥៣៣៧/៣១

3 ការងារប្រឹក្សាសេវាប្រឹក្សាសេវា ឆ្នាំ ៥-៦

លេខកិច្ចសន្យា ៥៣៣៧/៣១

4 ការងារប្រឹក្សាសេវាប្រឹក្សាសេវា ឆ្នាំ ៥-៦

លេខកិច្ចសន្យា ៥៣៣៧/៣១

5 ការងារប្រឹក្សាសេវាប្រឹក្សាសេវា ឆ្នាំ ៥-៦

លេខកិច្ចសន្យា ៥៣៣៧/៣១

6 ការងារប្រឹក្សាសេវាប្រឹក្សាសេវា ឆ្នាំ ៥-៦

7 ការងារប្រឹក្សាសេវាប្រឹក្សាសេវា ឆ្នាំ ៥-៦

លេខកិច្ចសន្យា ៥៣៣៧/៣១

លេខកិច្ចសន្យា ៥៣៣៧/៣១

8 ការងារប្រឹក្សាសេវាប្រឹក្សាសេវា ឆ្នាំ ៥-៦

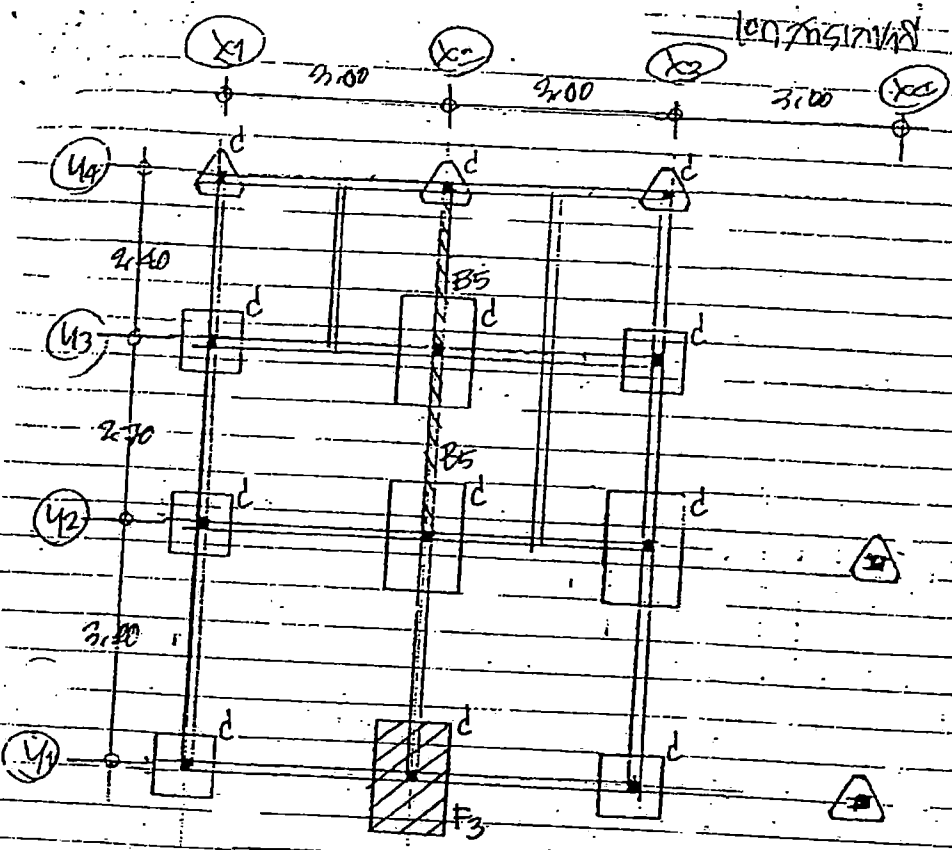
ការងារប្រឹក្សាសេវាប្រឹក្សាសេវា ឆ្នាំ ៥-៦

លេខកិច្ចសន្យា ៥៣៣៧/៣១

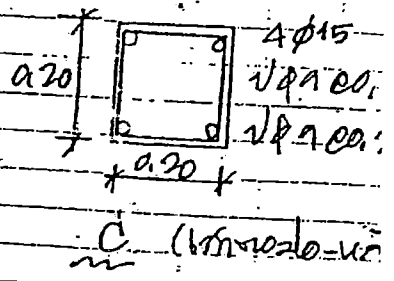
ស្នាក់នៅ

ကျွန်းကျွန်း ၀. ၂၃/၂၀၀/၂၀၃ နံပါတ်

အောက်ဖွဲ့ချက် ၅.၀၅၅-၆
 ၄၅၅ နေရာအရပ်အရပ် ၅၅၅

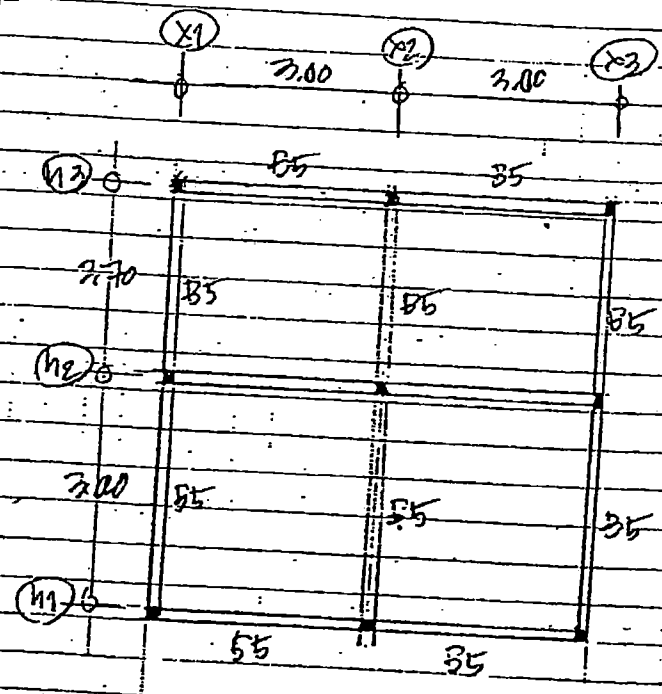
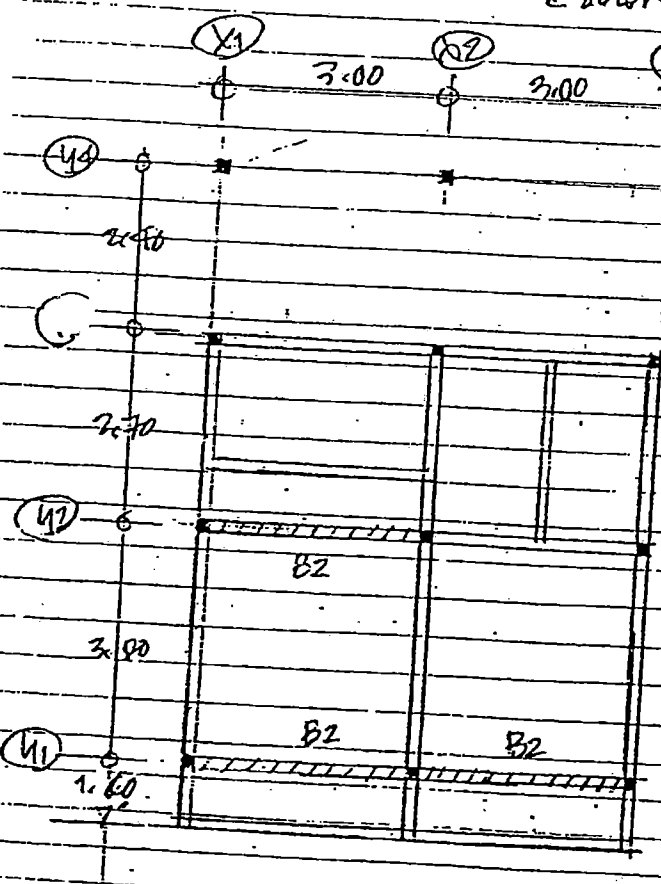


အောက်ဖွဲ့ချက် အောက်ဖွဲ့ချက်
 အောက်ဖွဲ့ချက် အောက်ဖွဲ့ချက်
 အောက်ဖွဲ့ချက် အောက်ဖွဲ့ချက်



အောက်ဖွဲ့ချက် အောက်ဖွဲ့ချက်
 အောက်ဖွဲ့ချက် အောက်ဖွဲ့ချက်

* အောက်ဖွဲ့ချက် အောက်ဖွဲ့ချက်
 အောက်ဖွဲ့ချက် အောက်ဖွဲ့ချက်



အောက်ဖွဲ့ချက် အောက်ဖွဲ့ချက်
 အောက်ဖွဲ့ချက် အောက်ဖွဲ့ချက်

အောက်ဖွဲ့ချက် အောက်ဖွဲ့ချက်
 အောက်ဖွဲ့ချက် အောက်ဖွဲ့ချက်

အောက်ဖွဲ့ချက် အောက်ဖွဲ့ချက်
 အောက်ဖွဲ့ချက် အောက်ဖွဲ့ချက်

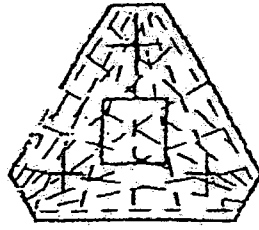
Handwritten signature

0.173

เอกสารเลขที่ 0.23/20/83

11/4/6

.15
.26
.13
.15



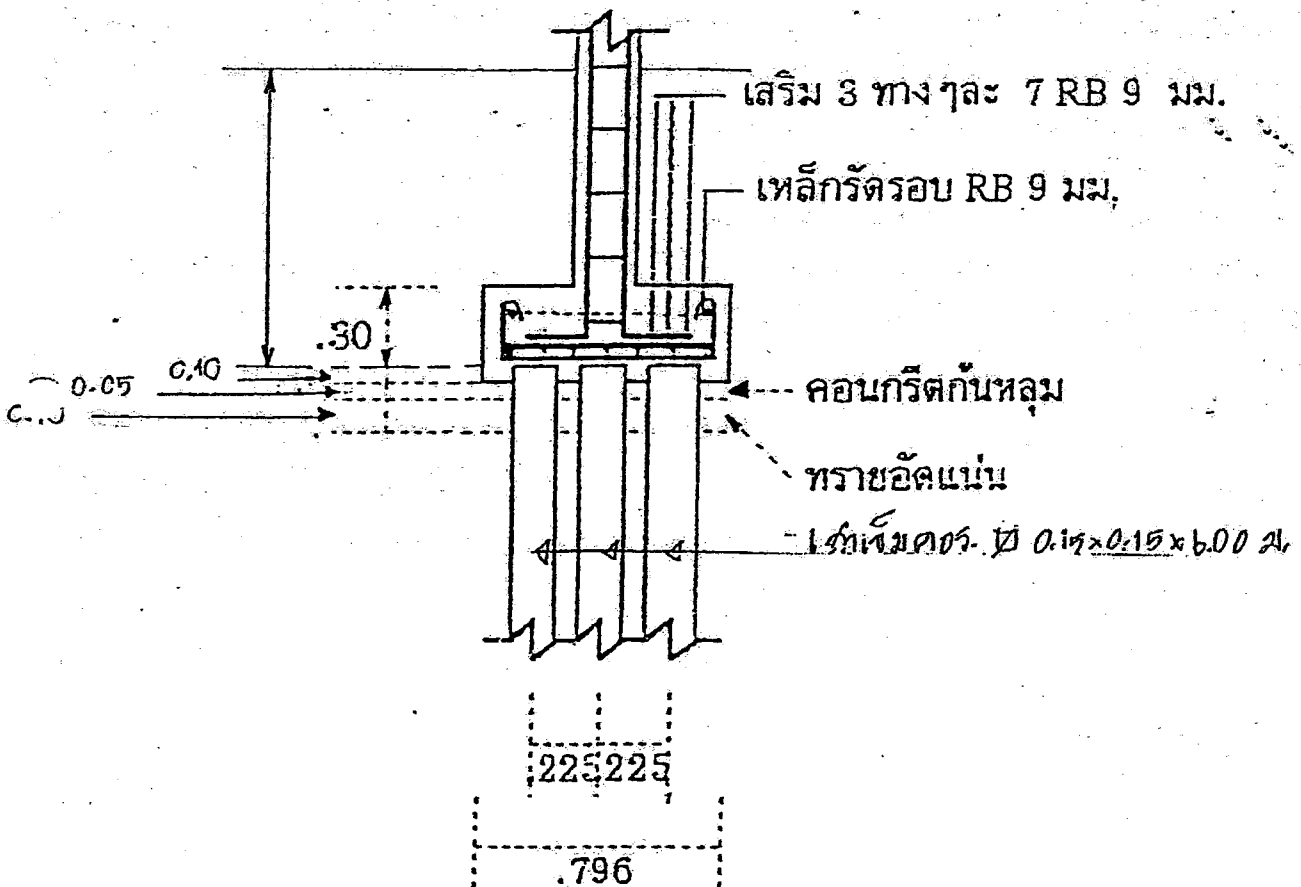
0.69

225 225

.623

.796

.20



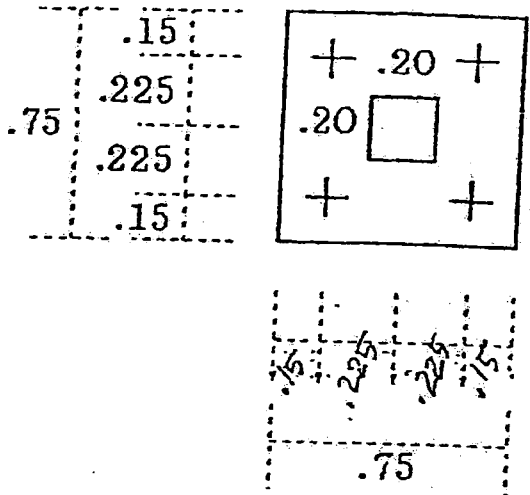
เสาเข็มจำนวน 3 ต้น รับน้ำหนักปลอดภัยได้ไม่น้อยกว่า 2,000 กิโลกรัมต่อต้น

(F1)

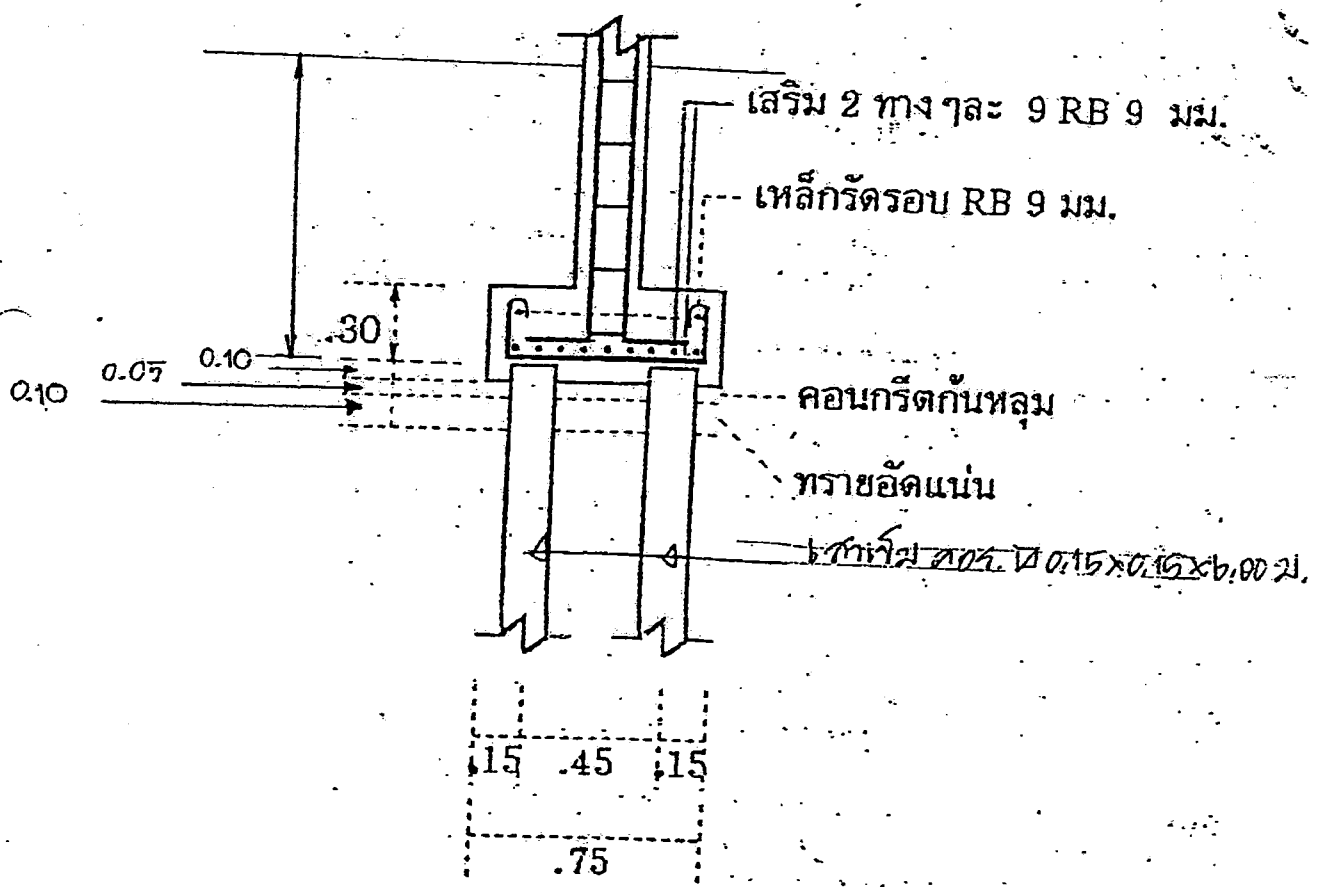
ผู้ตรวจราชการ (นายสุวิทย์ ธรรม์)

ผู้ตรวจราชการ

— เอกสารเลขที่: 0.23/ว.ด.143
 — หน้า 4/6



.20

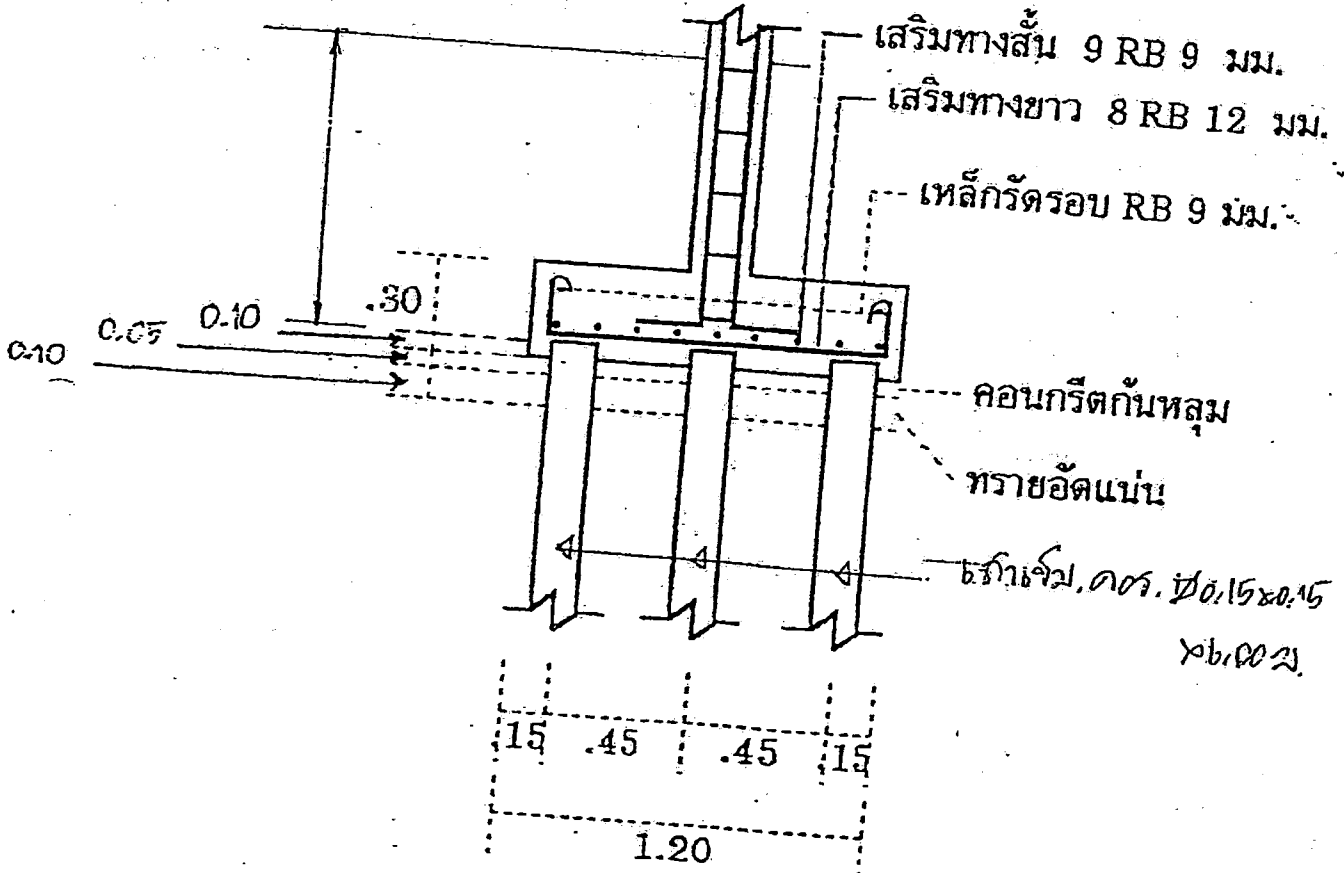
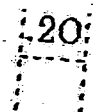
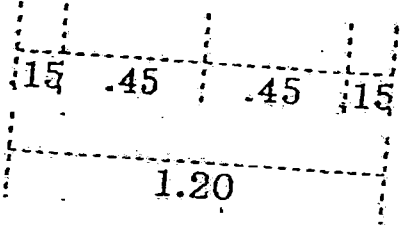
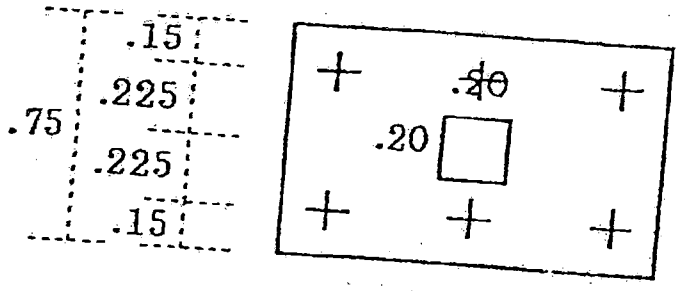


เสาเข็มจำนวน 4 ต้น รับน้ำหนักปลอดภัยได้ไม่น้อยกว่า 2,000 กิโลกรัมต่อต้น

(F2) — ผู้ตรวจการ (นาย ธีรวัฒน์ ชื่นพันธ์)
 21 =

โครงการเลขที่ 0.23/170/2

พิมพ์ที่ 5/6

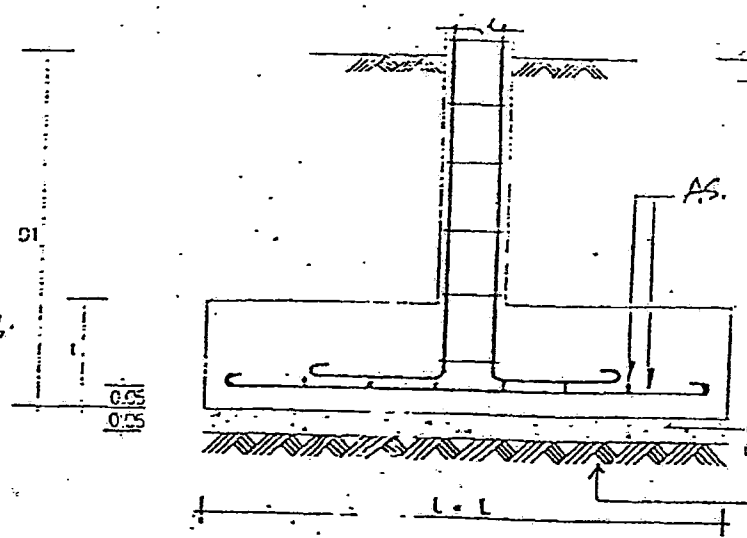


เสาเข็มจำนวน 6 ต้น รับน้ำหนักปลอดภัยได้ไม่น้อยกว่า 2,000 กิโลกรัมต่อต้น

(F3) ผู้ควบคุมงาน (นายสุวิทย์ นามวงศ์)

วิศวกรโยธา 7

ขนาดหน้าตัด
ขนาดความสูง

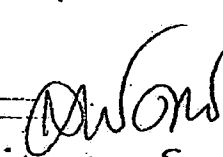


10/10/2017 0.23/20.1/2
หน้าตัด b/b

ชั้นรับน้ำหนักปกติ
ชั้นรับน้ำหนักปกติ
b.บ.บ./บ.บ. (F.S. = 9.5)

รูปทรงแบบ ก) ฐานรากชนิดระฆังคว่ำ

| หมายเลขฐาน | ขนาดฐาน (ม.) | ความหนา (t) (ม.) | เหล็กเสริม (AS) |
|------------|--------------|------------------|-----------------|
| F1 | 0.90 x 0.90 | 0.25 | 2 x 8 Ø 9 มม. |
| F2 | 1.20 x 1.20 | 0.25 | 2 x 10 Ø 9 มม. |
| F3 | 1.50 x 1.50 | 0.25 | 2 x 13 Ø 12 มม. |

เขียนโดย: 
 10/10/2017
 ฐานราก

รายการประกอบแบบก่อสร้าง

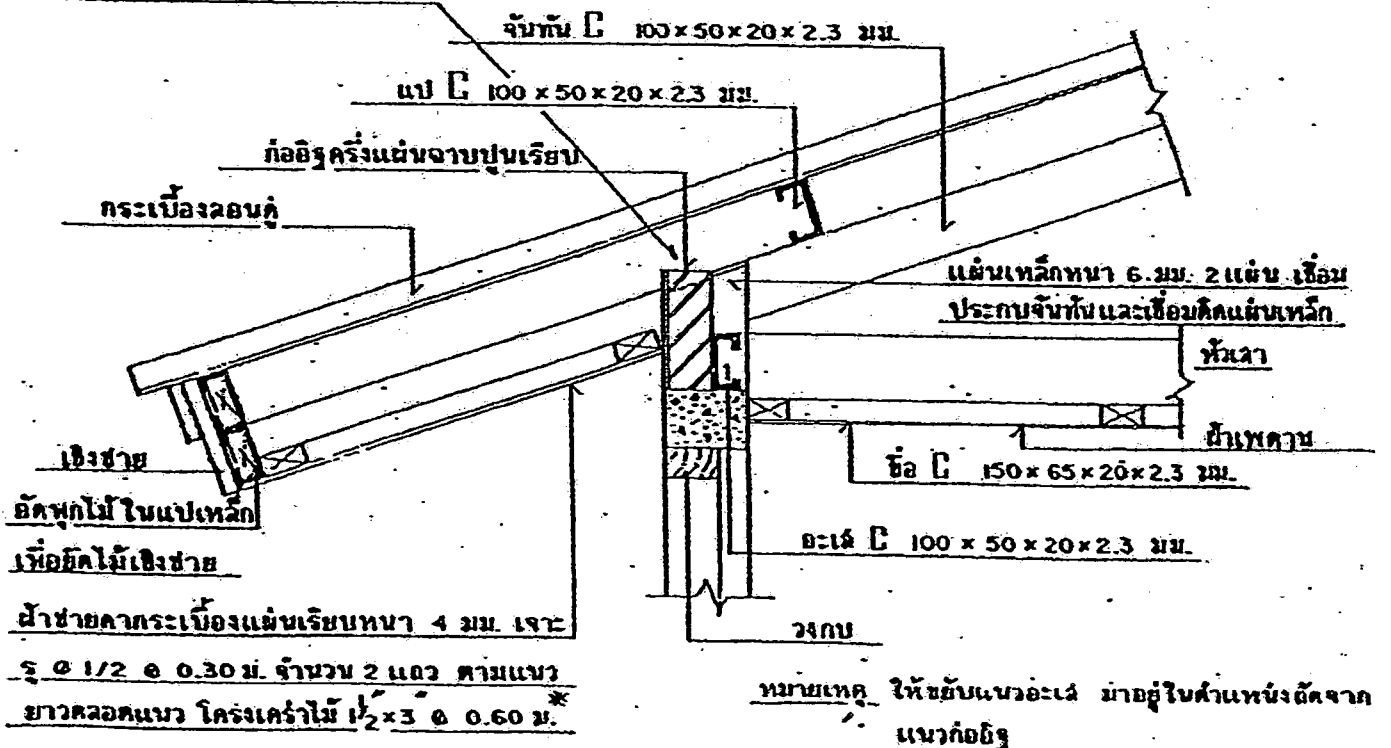
บ้านพักข้าราชการระดับ 3-4 แบบเลขที่ 5336/32

บ้านพักข้าราชการระดับ 5-8 แบบเลขที่ 5337/32

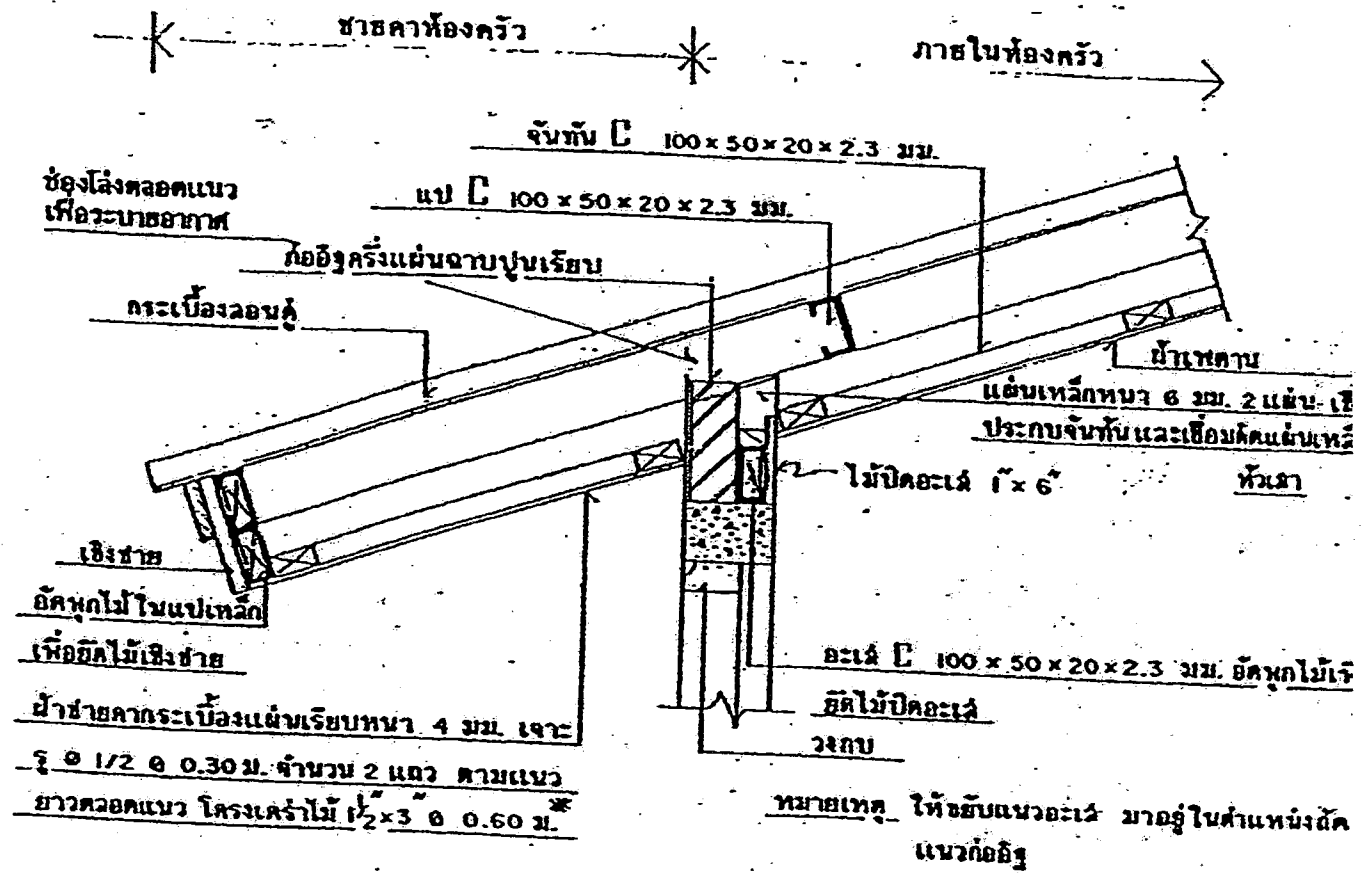
บ้านพักข้าราชการระดับ 7-8 แบบเลขที่ 5338/32

1. ทอดท่อออเรสชนิดทั้งหมดให้ใช้ขาทอดแบบ SPRING LOAD TYPE
2. ในรายการเครื่องสุขภัณฑ์ห้องน้ำ
 - 2.1 รวบรวมวัสดุสามารถใช้ราวอลูมิเนียม (หน้าตัดรูปกลม , สี่เหลี่ยม) ขนาดไม่เล็กกว่า 1/2" ยาว 0.60 ม. พร้อมข้อต่อยึด ทิวทำอลูมิเนียมหรือโลหะชุบโครเมียมแทนได้
 - 2.2 ขอบแขนผ้า สามารถใช้ขอบแขนผ้าชนิดพลาสติก 3 ขอบ แบบปรับทิศทางแทนได้
3. ทุกไม้สำหรับติดตั้งตามแบบระบุขนาด 2x2" ให้เปลี่ยนเป็นขนาด 2x4"
4. สำหรับบ้านพักข้าราชการระดับ 5-8 และบ้านพักข้าราชการระดับ 7-8 ถ้าเขตงานบริเวณโรงรถ ให้ใช้ฝ้าเพดานกระเบื้องแผ่นเรียบหนา ๔ มม. โครงคร่าวไม้เนื้อแข็ง 1 1/2" x 3" @ 0.60 ม. ทำน้ำยาเก็บปลวก รอยต่อระหว่างแผ่นฝ้าเจาะร่องเป็นรูปตัว "V"
5. ให้ผู้รับจ้างทำการก่อสร้างหลังจากตามรายละเอียดแบบขยายเพิ่มเติมดังต่อไปนี้

ช่องโค้งตลอดแนวเพื่อระบายอากาศ



รูปตัดโครงหลังคาชั้นบน



รูปตัดโครงหลังคาห้องครัว

ผู้กำหนดรายการ

นาย สุเมธ เจริญรมย์ สถาปนิก 5
 นาย สิริวุฒิชัย ชวรมวุฒิ วิศวกรโยธา 5

(Signature)
 (Signature)



Ad
แบบเลขที่ 5 33 7/32

แบบ... งานไฟกใหม่ 5-6

สาธารณสุขจังหวัด.....

โรงพยาบาล... งานซ่อม 4000

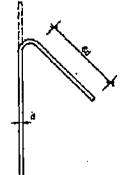
จังหวัด... เชียงใหม่

จำนวน 1

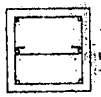
แบบมาตรฐานโครงสร้างคอนกรีตเสริมเหล็ก สำหรับอาคารต้านแผ่นดินไหว

จุดประสงค์
ใช้สำหรับออกแบบโครงสร้างอาคารที่ก่อสร้างในเขตภัยพิภพที่มีความรุนแรงของแผ่นดินไหวตามที่กำหนดไว้ในกฎกระทรวงว่าด้วยการควบคุมการก่อสร้างอาคารต้านแผ่นดินไหว พ.ศ. 2522 หรือที่แก้ไขเพิ่มเติมแล้ว หรืออาคารที่ก่อสร้างในเขตภัยพิภพที่มีความรุนแรงของแผ่นดินไหวตามที่กำหนดไว้ในกฎกระทรวงว่าด้วยการควบคุมการก่อสร้างอาคารต้านแผ่นดินไหว พ.ศ. 2522 หรือที่แก้ไขเพิ่มเติมแล้ว หรืออาคารที่ก่อสร้างในเขตภัยพิภพที่มีความรุนแรงของแผ่นดินไหวตามที่กำหนดไว้ในกฎกระทรวงว่าด้วยการควบคุมการก่อสร้างอาคารต้านแผ่นดินไหว พ.ศ. 2522 หรือที่แก้ไขเพิ่มเติมแล้ว

ข้อกำหนดทั่วไป
1. เหล็กฉาก ขนาดของเหล็กฉากที่ใช้ในโครงสร้างต้องมีขนาด 130 องศา สี่เหลี่ยม



- 1.1 เหล็กฉากขนาด 130 องศา ให้ใช้ขนาดเหล็กฉาก 1/8 ของระยะห่างในแนวน โดยมีระยะ L₁ เท่ากับค่าที่ดูจากตารางต่อไปนี้
 - สำหรับเหล็กฉากขนาด 130 องศา
 - 45 ซม.
- 1.2 เหล็กฉากขนาด 130 องศา ให้ใช้ขนาดเหล็กฉาก 1/8 ของระยะห่างในแนวน โดยมีระยะห่างระหว่างเหล็กฉากต้องมีไม่น้อยกว่า 0.10 ม.
- 1.3 กรณีใช้เหล็กฉากขนาด 130 องศา ให้ใช้ขนาดเหล็กฉาก 1/8 ของระยะห่างในแนวน โดยมีระยะห่างระหว่างเหล็กฉากต้องมีไม่น้อยกว่า 0.10 ม.
- 1.4 ส่วนหัวของเหล็กฉากต้องมีขนาดไม่น้อยกว่า 2 เท่าของขนาดของเหล็กฉาก
- 1.5 ให้ใช้เหล็กฉากขนาด 130 องศา ให้ใช้ขนาดเหล็กฉาก 1/8 ของระยะห่างในแนวน
- 1.6 ระยะห่างของเหล็กฉากต้องมีไม่น้อยกว่า 130 องศา
- 1.6.1 ช่วง 4 เท่าของขนาดของเหล็กฉาก ระยะห่างของเหล็กฉากต้องมีไม่น้อยกว่า 4 เท่าของขนาดของเหล็กฉาก
- 1.6.2 ช่วงขนาดของเหล็กฉากที่มีน้อยกว่า 4 เท่าของขนาดของเหล็กฉาก ระยะห่างของเหล็กฉากต้องมีไม่น้อยกว่า 4 เท่าของขนาดของเหล็กฉาก
- 1.7 สำหรับความยาว L₁ ตามแบบมาตรฐานที่มีเหล็กฉาก 130 องศา ให้ใช้ขนาดเหล็กฉากที่มีขนาดไม่น้อยกว่า 130 องศา



เหล็กฉาก 130 องศา



เหล็กฉาก 10 มม.

2. การดัดเหล็ก สำหรับเหล็กฉากที่มีขนาด 130 องศา
 - a.1 ส่วนหัวของเหล็กฉากต้องมีขนาดไม่น้อยกว่า 2 เท่าของขนาดของเหล็กฉาก
 - a.2 เหล็กฉากต้องมีขนาดไม่น้อยกว่า 130 องศา
 - a.3 เหล็กฉากต้องมีขนาดไม่น้อยกว่า 130 องศา
 - a.4 การดัดเหล็กฉากต้องมีขนาดไม่น้อยกว่า 2 เท่าของขนาดของเหล็กฉาก
3. ระยะห่าง (S₁) ให้ใช้ดังนี้ตามตาราง

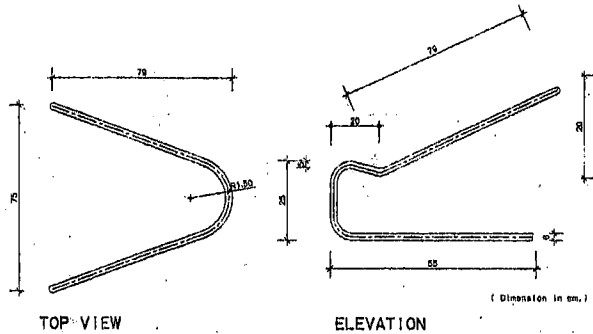
| ขนาดเหล็ก | ระยะห่าง (ซม.) | |
|-----------|----------------|--------------|
| | เหล็กกลม | เหล็กเหลี่ยม |
| DB 10 | 30 | 30 |
| DB 12 | 30 | 30 |
| DB 14 | 40 | 30 |
| DB 16 | 50 | 40 |
| DB 18 | 70 | 50 |
| DB 20 | 80 | 70 |

เหล็กกลม หมายถึง เหล็กที่มีขนาดเส้นผ่าศูนย์กลางไม่น้อยกว่า 10 มม. หรือเส้นผ่าศูนย์กลางไม่น้อยกว่า 10 มม. หรือเส้นผ่าศูนย์กลางไม่น้อยกว่า 10 มม.

หมายเหตุ
เอกสารฉบับนี้จัดทำขึ้นโดยกรมโยธาธิการและผังเมือง กระทรวงมหาดไทย เพื่อกำหนดมาตรฐานการก่อสร้างอาคารต้านแผ่นดินไหว พ.ศ. 2522 หรือที่แก้ไขเพิ่มเติมแล้ว หรืออาคารที่ก่อสร้างในเขตภัยพิภพที่มีความรุนแรงของแผ่นดินไหวตามที่กำหนดไว้ในกฎกระทรวงว่าด้วยการควบคุมการก่อสร้างอาคารต้านแผ่นดินไหว พ.ศ. 2522 หรือที่แก้ไขเพิ่มเติมแล้ว หรืออาคารที่ก่อสร้างในเขตภัยพิภพที่มีความรุนแรงของแผ่นดินไหวตามที่กำหนดไว้ในกฎกระทรวงว่าด้วยการควบคุมการก่อสร้างอาคารต้านแผ่นดินไหว พ.ศ. 2522 หรือที่แก้ไขเพิ่มเติมแล้ว

1. ให้ใช้เหล็กฉากที่มีขนาดไม่น้อยกว่า 200 มิลลิเมตร สำหรับเหล็กฉากที่มีขนาด 130 องศา
2. ให้ใช้เหล็กฉากที่มีขนาด 200 มิลลิเมตร
3. กรณีใช้เหล็กฉากที่มีขนาด 130 องศา ให้ใช้เหล็กฉากที่มีขนาด 130 องศา
4. ในกรณีที่เหล็กฉากที่มีขนาด 130 องศา ให้ใช้เหล็กฉากที่มีขนาด 130 องศา
5. ในกรณีที่เหล็กฉากที่มีขนาด 130 องศา ให้ใช้เหล็กฉากที่มีขนาด 130 องศา

4. เหล็กฉากขนาด 130 องศา ให้ใช้ HOOK CLIP ตามแบบมาตรฐานที่มีขนาด 60 องศา



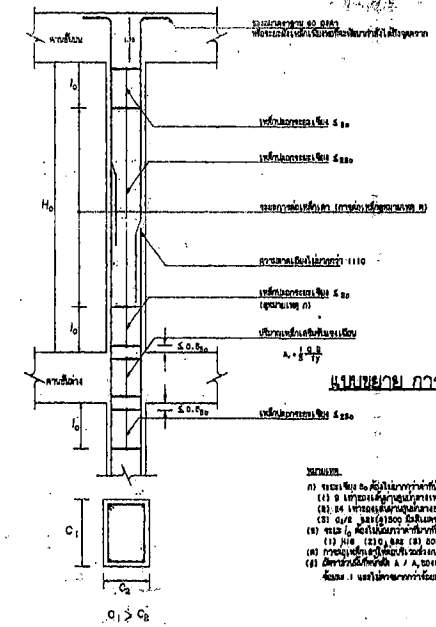
TOP VIEW

ELEVATION

(Dimension in cm.)

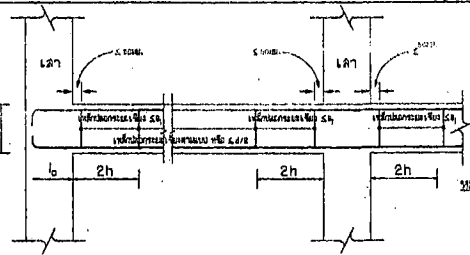
หมายเหตุ
เหล็กฉาก HOOK CLIP ต้องมีขนาดไม่น้อยกว่า 80 0 มม.

แบบขยาย HOOK CLIP



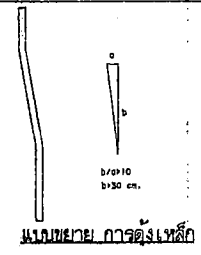
แบบขยาย การเสริมเหล็กเสา

- a.1 ระยะห่าง S₁ ต้องไม่น้อยกว่า 2 เท่าของขนาดของเหล็กฉาก
- a.2 ระยะห่าง S₁ ต้องไม่น้อยกว่า 2 เท่าของขนาดของเหล็กฉาก
- a.3 ระยะห่าง S₁ ต้องไม่น้อยกว่า 2 เท่าของขนาดของเหล็กฉาก
- a.4 ระยะห่าง S₁ ต้องไม่น้อยกว่า 2 เท่าของขนาดของเหล็กฉาก
- a.5 ระยะห่าง S₁ ต้องไม่น้อยกว่า 2 เท่าของขนาดของเหล็กฉาก
- a.6 ระยะห่าง S₁ ต้องไม่น้อยกว่า 2 เท่าของขนาดของเหล็กฉาก
- a.7 ระยะห่าง S₁ ต้องไม่น้อยกว่า 2 เท่าของขนาดของเหล็กฉาก
- a.8 ระยะห่าง S₁ ต้องไม่น้อยกว่า 2 เท่าของขนาดของเหล็กฉาก
- a.9 ระยะห่าง S₁ ต้องไม่น้อยกว่า 2 เท่าของขนาดของเหล็กฉาก
- a.10 ระยะห่าง S₁ ต้องไม่น้อยกว่า 2 เท่าของขนาดของเหล็กฉาก

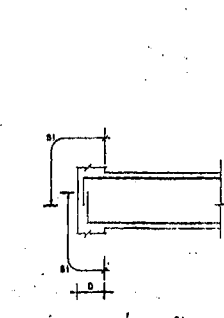


แบบขยาย การเสริมเหล็กคาน

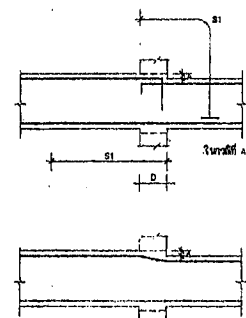
- a.1 ระยะห่าง S₁ ต้องไม่น้อยกว่า 2 เท่าของขนาดของเหล็กฉาก
- a.2 ระยะห่าง S₁ ต้องไม่น้อยกว่า 2 เท่าของขนาดของเหล็กฉาก
- a.3 ระยะห่าง S₁ ต้องไม่น้อยกว่า 2 เท่าของขนาดของเหล็กฉาก
- a.4 ระยะห่าง S₁ ต้องไม่น้อยกว่า 2 เท่าของขนาดของเหล็กฉาก



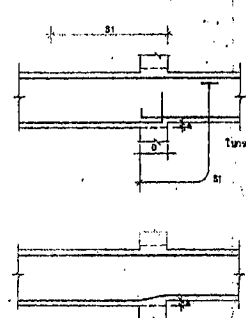
แบบขยาย การดัดเหล็ก



แบบขยาย รอยต่อคานหัวเสา



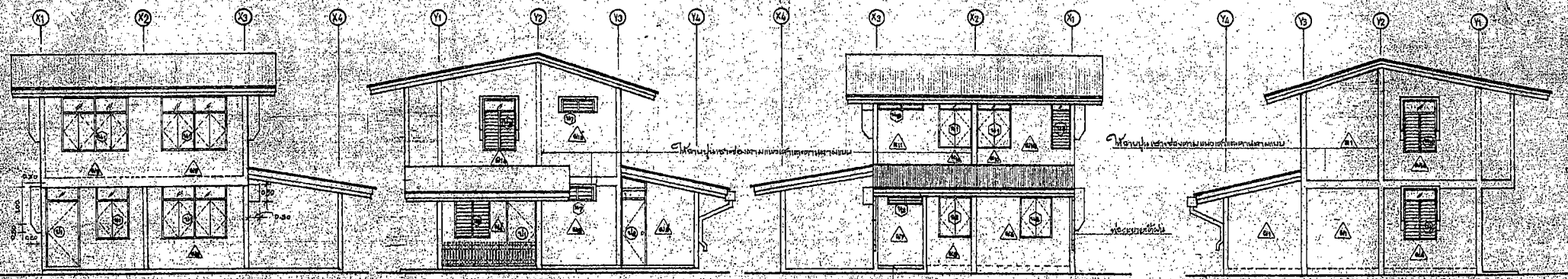
แบบขยาย การลดระดับเหล็กคาน



แบบขยาย การลดระดับเหล็กคาน

กรมโยธาธิการและผังเมือง
กระทรวงมหาดไทย

ก 21/กพ/55

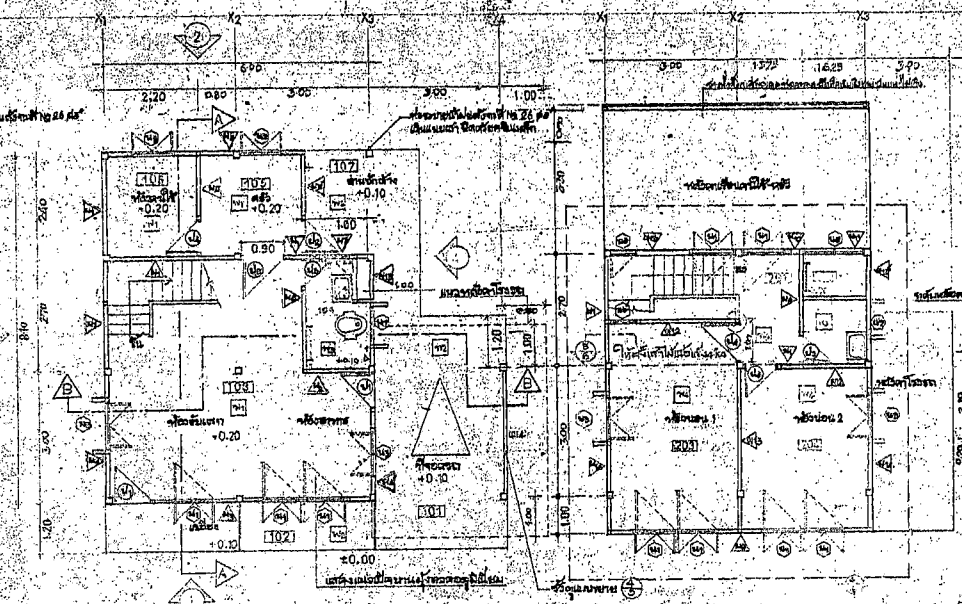


รูปด้าน 1 1:50

รูปด้าน 2 1:50

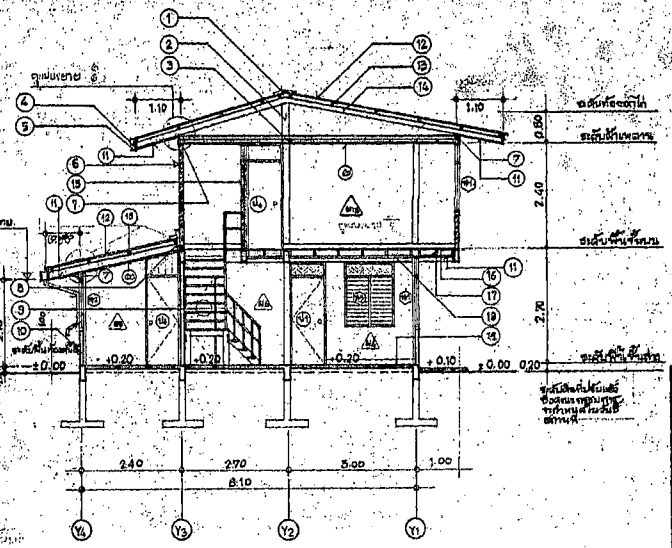
รูปด้าน 3 1:50

รูปด้าน 4 1:50



แปลนอาคาร 1:50

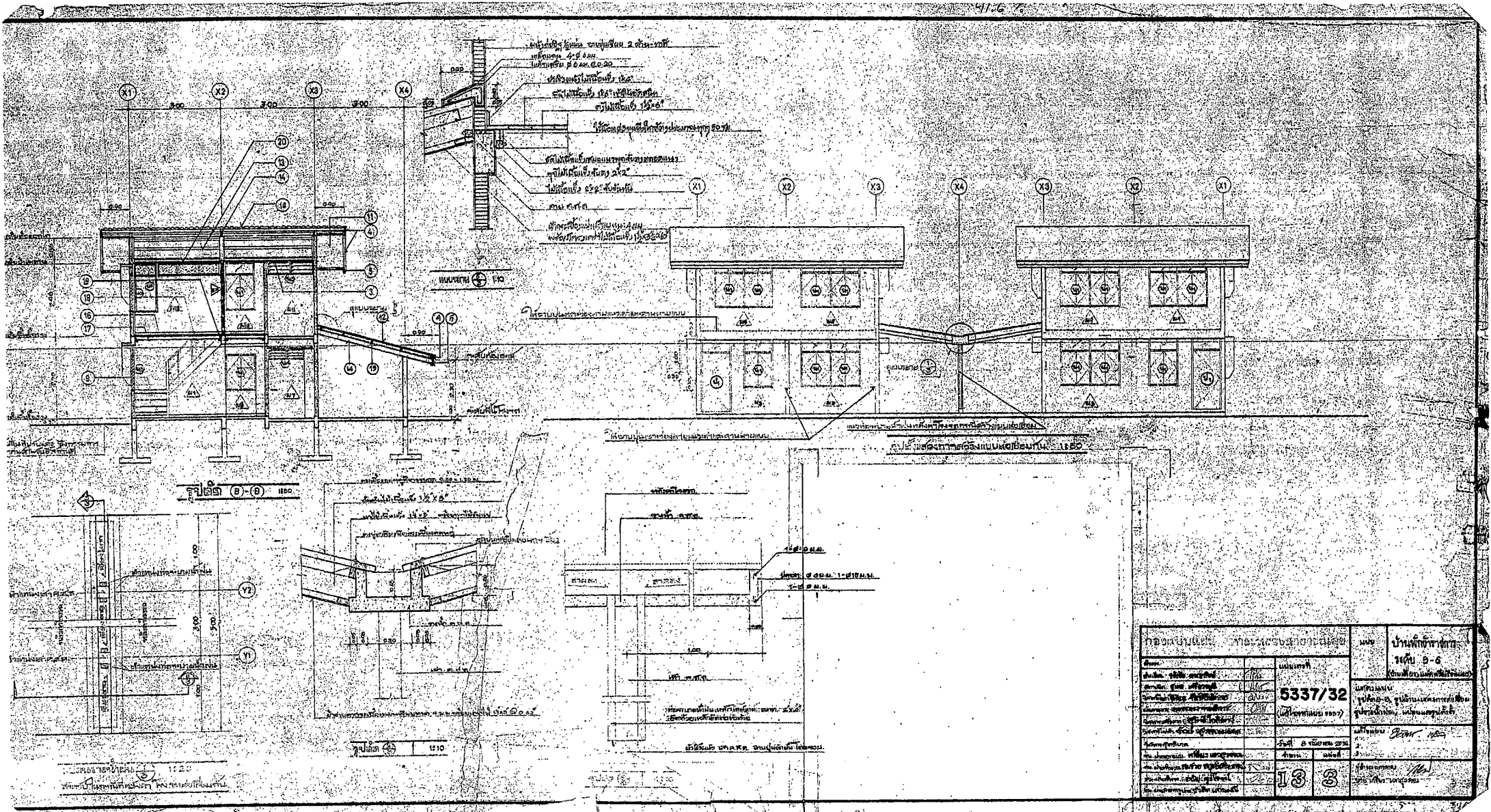
แปลนอาคาร 2:50



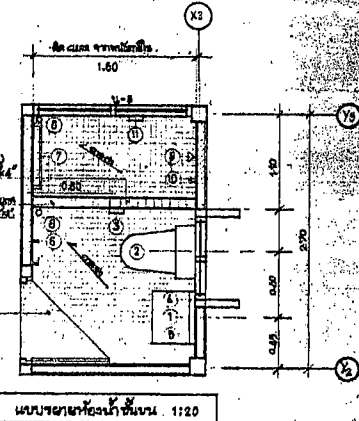
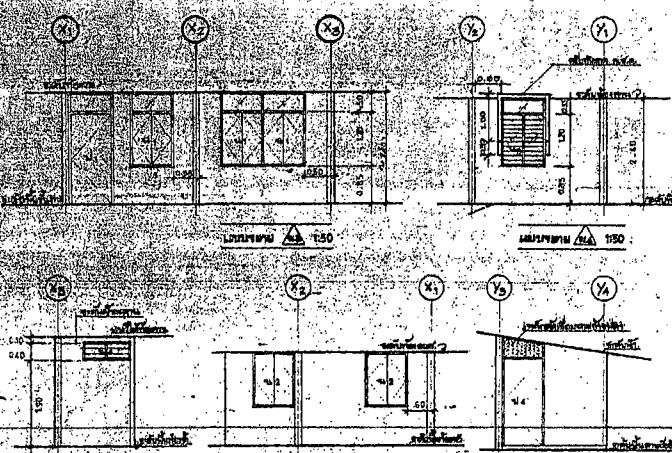
รูปตัด A-A 1:50

1. วัสดุที่ใช้ก่อสร้างอาคาร
2. วัสดุที่ใช้ก่อสร้างอาคาร
3. วัสดุที่ใช้ก่อสร้างอาคาร
4. วัสดุที่ใช้ก่อสร้างอาคาร
5. วัสดุที่ใช้ก่อสร้างอาคาร
6. วัสดุที่ใช้ก่อสร้างอาคาร
7. วัสดุที่ใช้ก่อสร้างอาคาร
8. วัสดุที่ใช้ก่อสร้างอาคาร
9. วัสดุที่ใช้ก่อสร้างอาคาร
10. วัสดุที่ใช้ก่อสร้างอาคาร
11. วัสดุที่ใช้ก่อสร้างอาคาร
12. วัสดุที่ใช้ก่อสร้างอาคาร
13. วัสดุที่ใช้ก่อสร้างอาคาร
14. วัสดุที่ใช้ก่อสร้างอาคาร
15. วัสดุที่ใช้ก่อสร้างอาคาร
16. วัสดุที่ใช้ก่อสร้างอาคาร
17. วัสดุที่ใช้ก่อสร้างอาคาร
18. วัสดุที่ใช้ก่อสร้างอาคาร
19. วัสดุที่ใช้ก่อสร้างอาคาร

| | | |
|--------------------------------|--------------------------------|------------------------------|
| <p>เลขที่ใบอนุญาต: 5337/32</p> | | <p>วันที่: 13/02</p> |
| <p>ชื่อโครงการ: ...</p> | <p>ชื่อผู้รับใบอนุญาต: ...</p> | <p>ชื่อผู้ควบคุมงาน: ...</p> |
| <p>ชื่อสถาปนิก: ...</p> | <p>ชื่อวิศวกร: ...</p> | <p>ชื่อช่างเขียน: ...</p> |



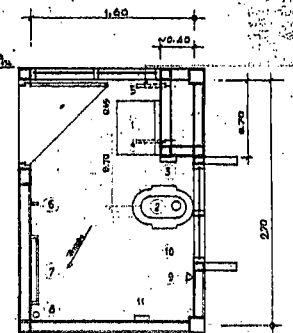
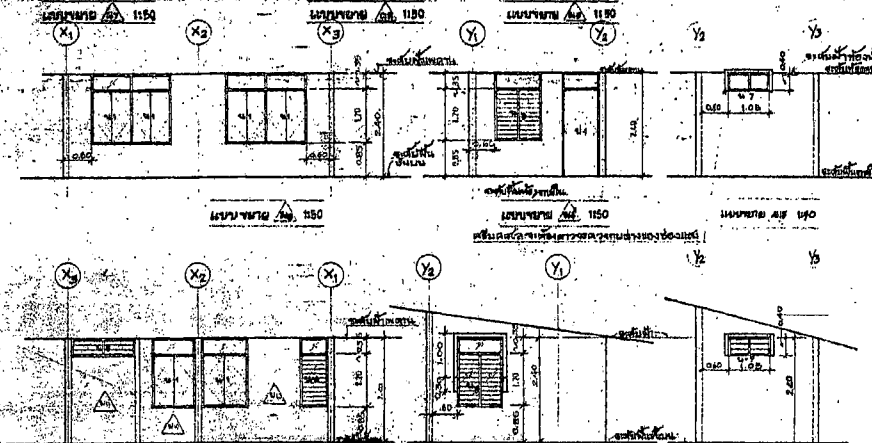
| | | | |
|---|------------------------------|------------------------------|---|
| กองสถาปัตย์ ภาควิชาสถาปัตย์ ชั้น ๕ อาคารสถาปัตย์ มหาวิทยาลัยเทคโนโลยีพระจอมเกล้าธนบุรี กรุงเทพมหานคร ๑๐๑๑๐ | | 5337/32 (ปีการศึกษา ๒๕๖๖) | ภาควิชาสถาปัตย์ ชั้น ๕ อาคารสถาปัตย์ มหาวิทยาลัยเทคโนโลยีพระจอมเกล้าธนบุรี กรุงเทพมหานคร ๑๐๑๑๐ |
| ชื่อโครงการ ชื่อผู้จัดทำ ชื่ออาจารย์ที่ปรึกษา ชื่ออาจารย์ที่ปรึกษา ชื่ออาจารย์ที่ปรึกษา ชื่ออาจารย์ที่ปรึกษา | วันที่ ปี เดือน วัน | 13 3 | ภาควิชาสถาปัตย์ ชั้น ๕ อาคารสถาปัตย์ มหาวิทยาลัยเทคโนโลยีพระจอมเกล้าธนบุรี กรุงเทพมหานคร ๑๐๑๑๐ |



แบบรายละเอียดห้องนอน 1120

รายการเครื่องเรือนสำหรับห้องนอน / 1 ห้องนอน

| ลำดับรายการ | รายการ | ขนาด (ม.) | จำนวน |
|-------------|---------------------------------------|-----------|-------|
| 1 | เตียงนอนแบบนอนเดี่ยวขนาด 3 ฟุต 6 นิ้ว | 0.80 ม. | 1 ชุด |
| 2 | โต๊ะหัวเตียงแบบนอนเดี่ยว ขนาด 4'x6' | — | 1 ชุด |
| 3 | ลิ้นชักเก็บผ้าแบบนอนเดี่ยว ขนาด 4'x6' | 0.75 ม. | 1 ชุด |
| 4 | ตู้เสื้อผ้าแบบนอนเดี่ยว ขนาด 4'x6' | 1.30 ม. | 1 ชุด |
| 5 | กระจกเงาแบบนอนเดี่ยว ขนาด 4'x6' | — | 1 ชุด |
| 6 | สนามนอนแบบนอนเดี่ยว ขนาด 2 ฟุต 6 นิ้ว | 1.65 ม. | 2 ชุด |
| 7 | ตู้แต่งหน้าแบบนอนเดี่ยว ขนาด 4'x6' | 1.20 ม. | 1 ชุด |
| 8 | ตู้เสื้อผ้าแบบนอนเดี่ยว ขนาด 4'x6' | — | 1 ชุด |
| 9 | ลิ้นชักเก็บผ้าแบบนอนเดี่ยว ขนาด 4'x6' | 1.80 ม. | 1 ชุด |
| 10 | ลิ้นชักเก็บผ้าแบบนอนเดี่ยว ขนาด 4'x6' | 1.20 ม. | 1 ชุด |
| 11 | ลิ้นชักเก็บผ้าแบบนอนเดี่ยว ขนาด 4'x6' | 1.20 ม. | 1 ชุด |



แบบรายละเอียดห้องนอน 1120

รายการเครื่องเรือนสำหรับห้องนอน / 1 ห้องนอน

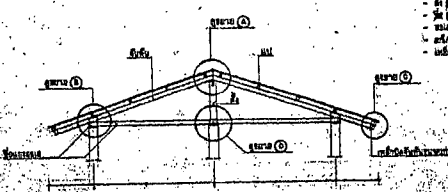
| ลำดับรายการ | รายการ | ขนาด (ม.) | จำนวน |
|-------------|---------------------------------------|-----------|-------|
| 1 | เตียงนอนแบบนอนเดี่ยวขนาด 3 ฟุต 6 นิ้ว | 0.80 ม. | 1 ชุด |
| 2 | โต๊ะหัวเตียงแบบนอนเดี่ยว ขนาด 4'x6' | — | 1 ชุด |
| 3 | ลิ้นชักเก็บผ้าแบบนอนเดี่ยว ขนาด 4'x6' | 0.75 ม. | 1 ชุด |
| 4 | ตู้เสื้อผ้าแบบนอนเดี่ยว ขนาด 4'x6' | 1.30 ม. | 1 ชุด |
| 5 | กระจกเงาแบบนอนเดี่ยว ขนาด 4'x6' | — | 1 ชุด |
| 6 | สนามนอนแบบนอนเดี่ยว ขนาด 2 ฟุต 6 นิ้ว | 1.65 ม. | 2 ชุด |
| 7 | ตู้แต่งหน้าแบบนอนเดี่ยว ขนาด 4'x6' | 1.20 ม. | 1 ชุด |
| 8 | ตู้เสื้อผ้าแบบนอนเดี่ยว ขนาด 4'x6' | — | 1 ชุด |
| 9 | ลิ้นชักเก็บผ้าแบบนอนเดี่ยว ขนาด 4'x6' | 1.80 ม. | 1 ชุด |
| 10 | ลิ้นชักเก็บผ้าแบบนอนเดี่ยว ขนาด 4'x6' | 1.20 ม. | 1 ชุด |
| 11 | ลิ้นชักเก็บผ้าแบบนอนเดี่ยว ขนาด 4'x6' | 1.20 ม. | 1 ชุด |

หมายเหตุ: เครื่องเรือนทั้งหมดนี้ วัสดุเป็นเหล็กชุบสีเทา ขนาด 4'x6' วัสดุเฟอร์นิเจอร์เป็น 0.8 ม. วัสดุเฟอร์นิเจอร์เป็น 0.20 ม.

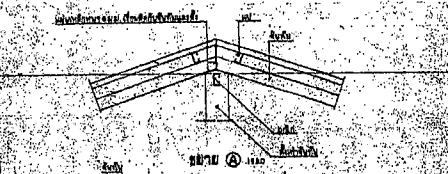
| | |
|------------------------------------|--|
| 5337/32 (ผู้รับจดทะเบียน) 13 | บ้านพักข้าราชการ ชั้นที่ 5-6 ราชวรมัน 7, ราชอาณาจักร สาธารณรัฐกัมพูชา 13 |
|------------------------------------|--|

แบบขยายลักษณะการเชื่อมและติดตั้งโครงหลังคาเหล็ก

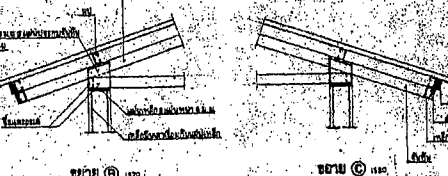
- แบบขยายลักษณะการเชื่อมและติดตั้งโครงหลังคาเหล็ก
- ผนังอาคาร
 - ฝ้าเพดาน
 - ฝ้า
 - ฝ้า
 - ฝ้า
 - ฝ้า
 - ฝ้า



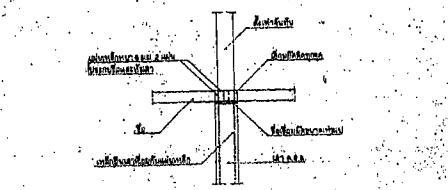
ขยายโครงหลังคา 1:20



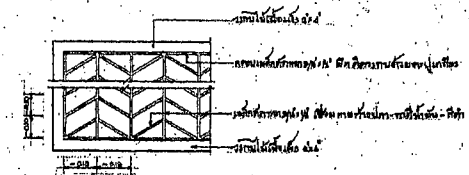
ขยาย 1:20



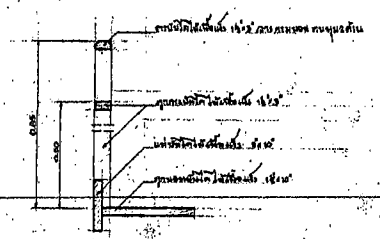
ขยาย 1:20



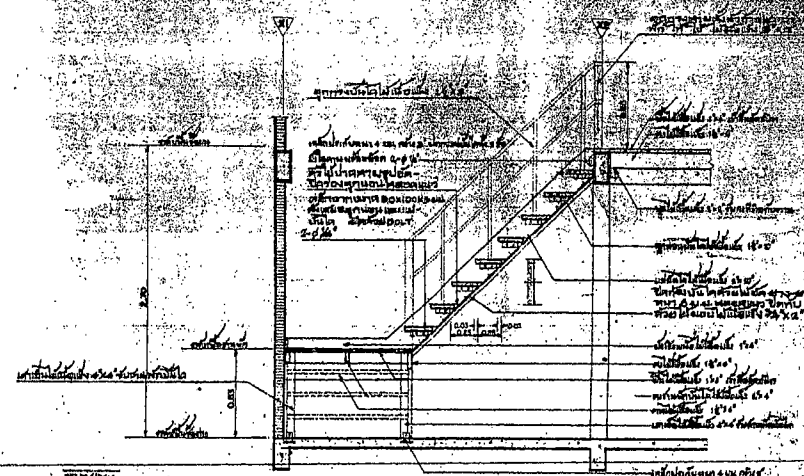
ขยาย 1:20



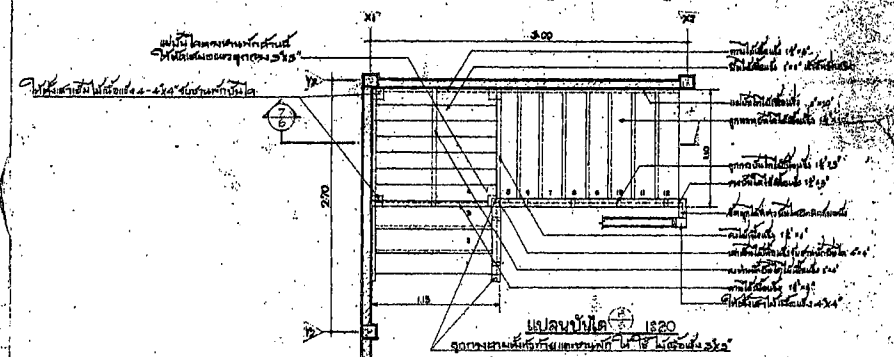
แบบขยายเหล็กค้ำ 1:10



แบบขยายจากรูปนี้ 1:10

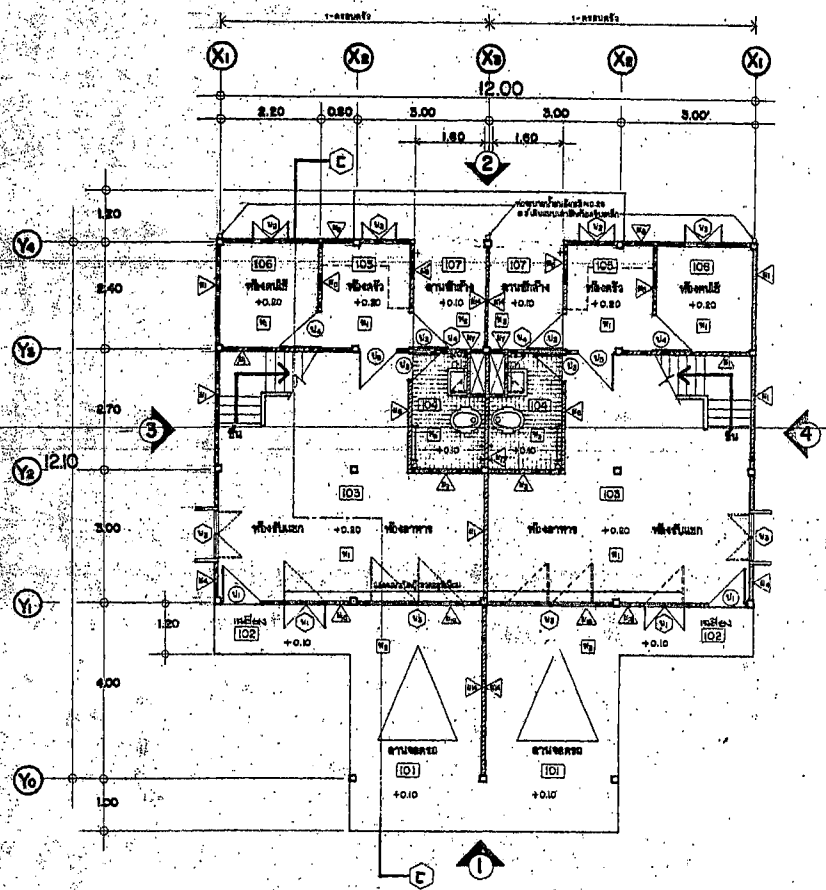


รูปตัดบันได 1:20

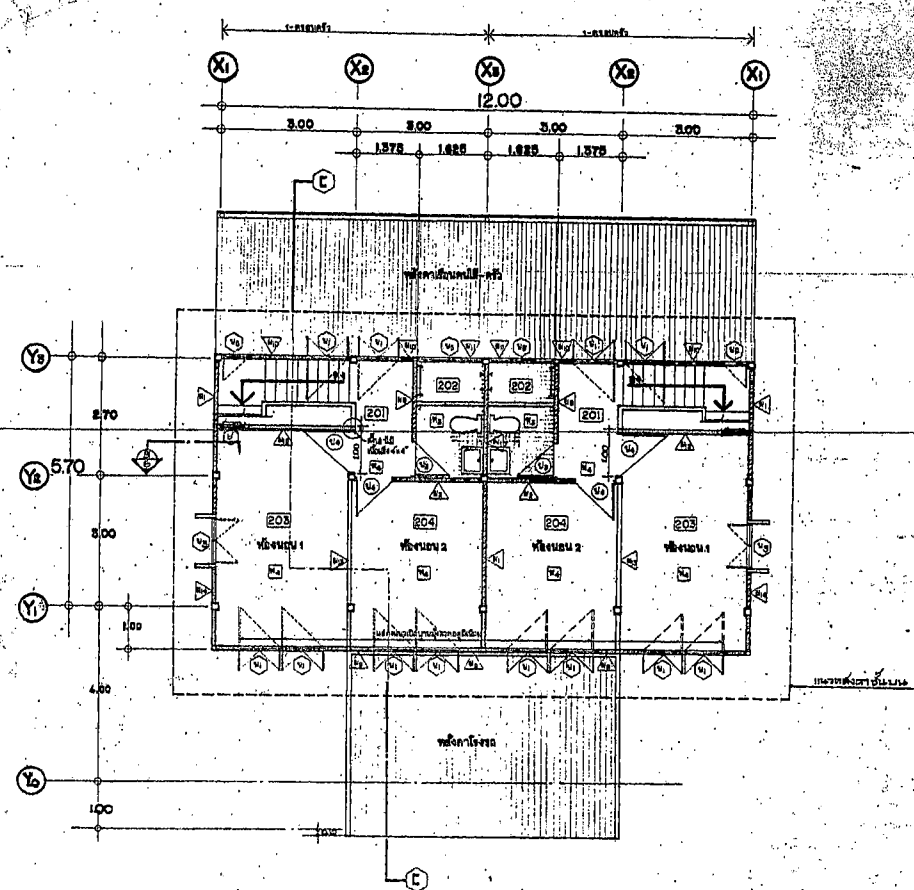


แปลนบันได 1:20

| | | | |
|---------|-----------------|--------------|--------|
| โครงการ | เลขที่ | แบบ | วันที่ |
| เลขที่ | 5337/32 | แบบขยายบันได | 18/6 |
| ชื่อ | (แก้ไขตาม 5337) | แบบขยายบันได | |
| วันที่ | 18/6 | วันที่ | 18/6 |
| ชื่อ | 18/6 | ชื่อ | 18/6 |



แปลนชั้นที่ 101
(ขนาดพื้นที่ใช้สอยรวม ๒๕๐ ตร.ม.)

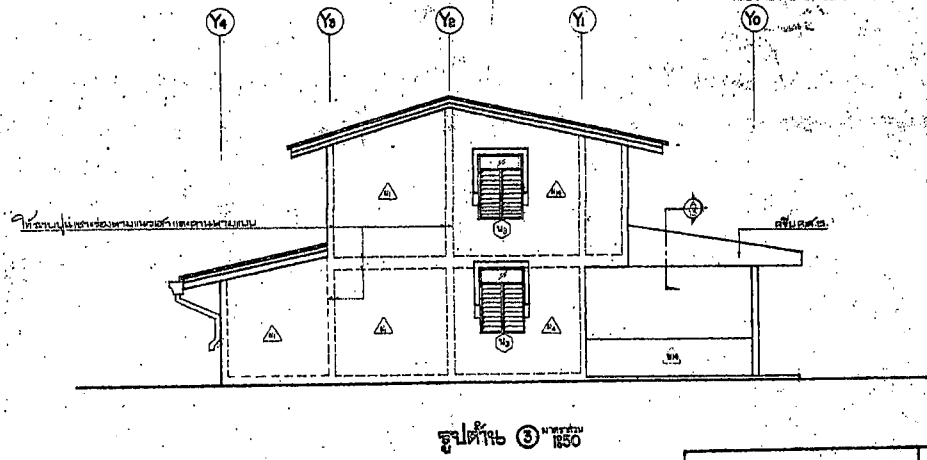
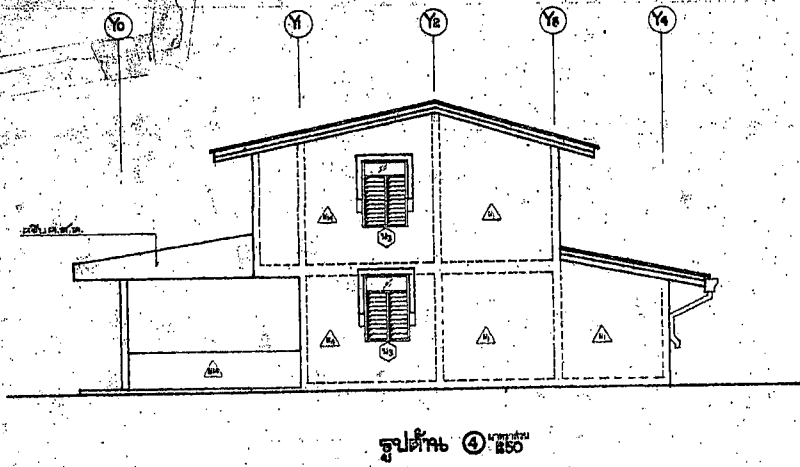
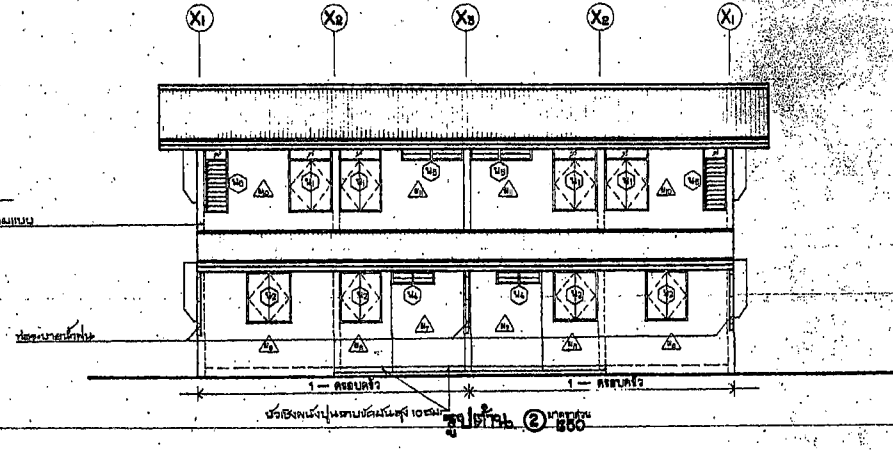
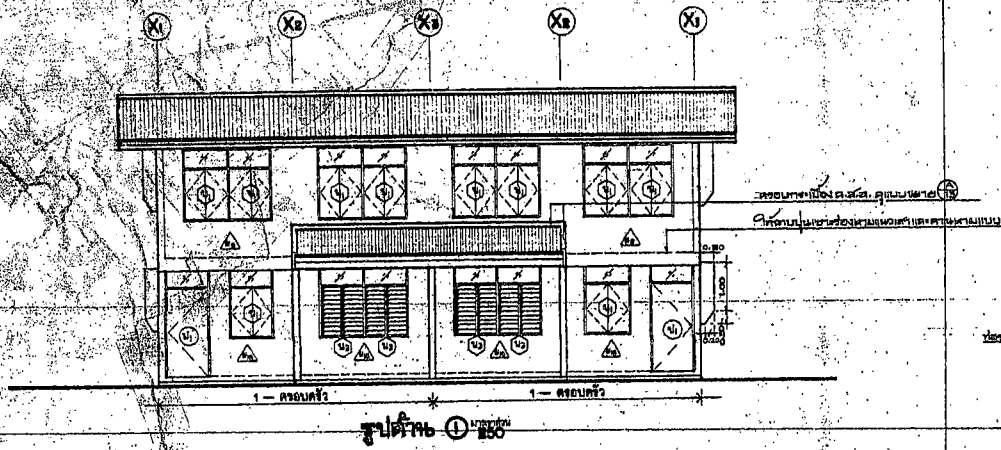


แปลนชั้นที่ 102
(ขนาดพื้นที่ใช้สอยรวม ๒๕๐ ตร.ม.)

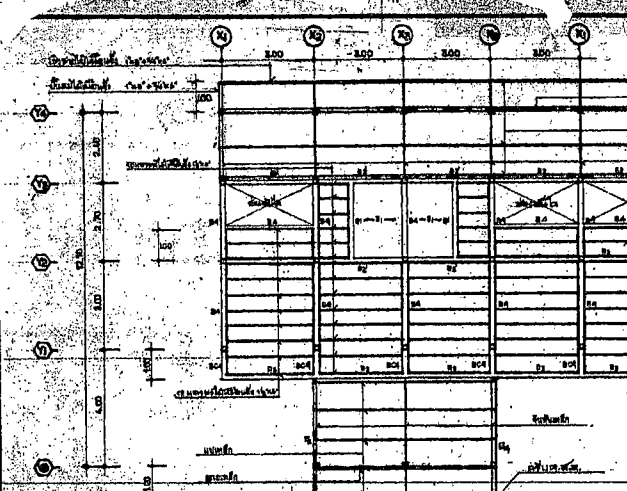
หมายเหตุ

- 1) การก่อสร้าง 2 ชั้นควรสร้างแบบ (1) ที่โครงสร้างเป็นคอนกรีต-เหล็ก 1 ชั้น ชั้น 2 ควรสร้างแบบ (2) ใช้โครงสร้างแบบถาวรหรือถาวรเสริม 4.40 ซม. 4. หากแบบก่อสร้าง 2.4.3.7
- 2) ขนาดของแบบแปลนที่ปรากฏในโครงการก่อสร้างควรเป็นแบบแปลนก่อสร้างของทางออกแบบแปลนที่ปรากฏในโครงการก่อสร้าง
- 3) หากก่อสร้างเป็น 2 ชั้นควรใช้แบบ (1) ที่โครงสร้างอาคาร 1, 2, 3 และ 4.7 ในส่วนที่ 101 และ 102 ให้เป็นแบบแปลนที่ปรากฏในโครงการก่อสร้าง 1, 2, 3 และ 4.7 ในส่วนที่ 101 และ 102 ให้เป็นแบบแปลนที่ปรากฏในโครงการก่อสร้าง

| | | |
|--|----------------------------------|--------------------------|
| กรมส่งเสริมการค้าระหว่างประเทศ กระทรวงพาณิชย์ สำนักงานส่งเสริมการค้าระหว่างประเทศ กรุงเทพมหานคร | | เลขที่ 5337/32 |
| วันที่รับแจ้ง วันที่ออกใบอนุญาต วันที่หมดอายุ | เลขที่ 11 13 | เลขที่ 5337/32 |

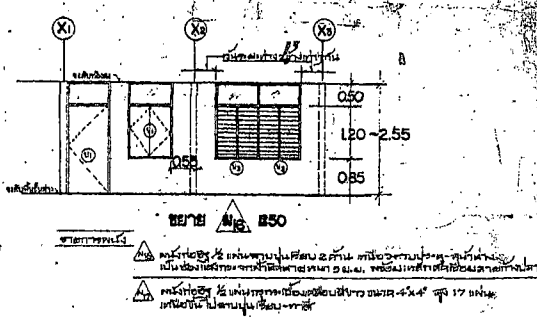
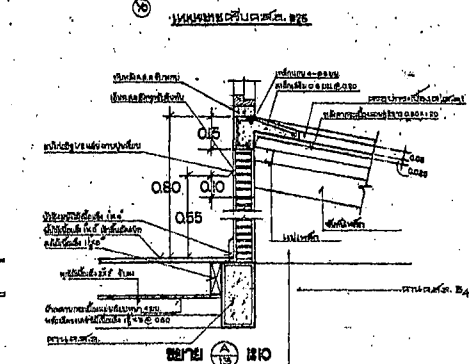
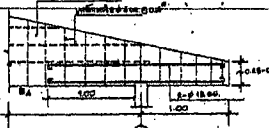
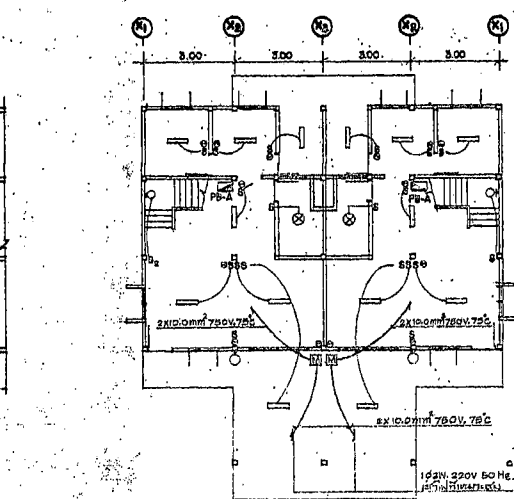
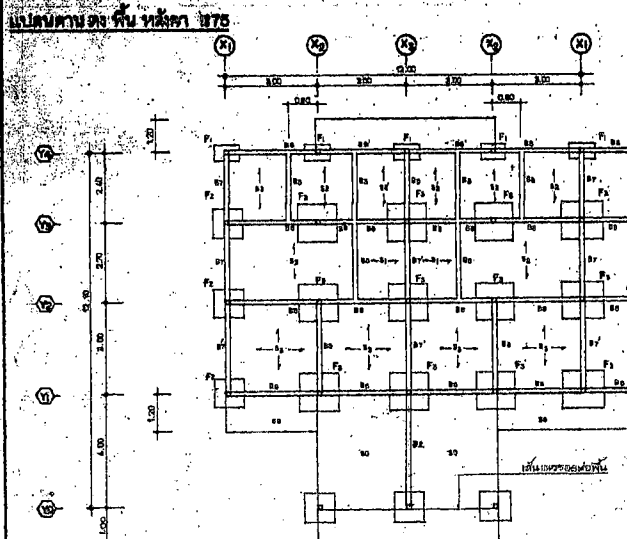
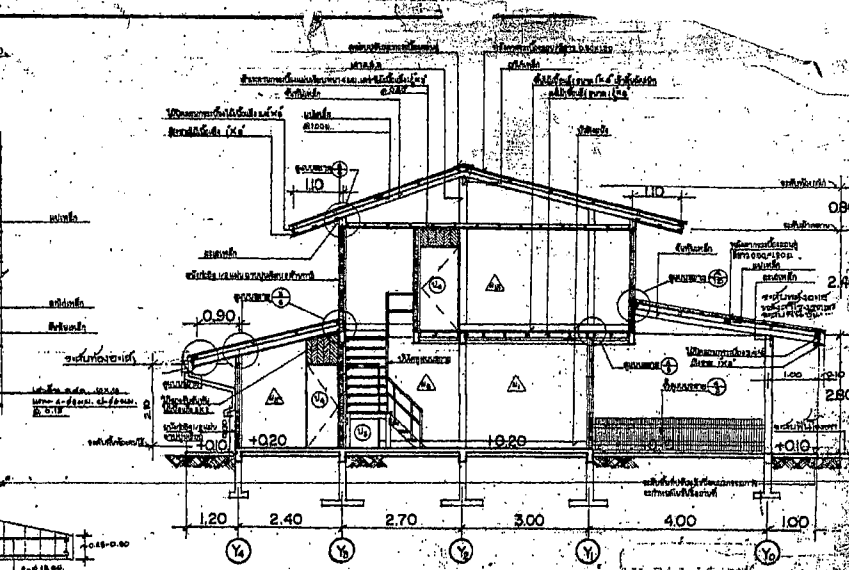
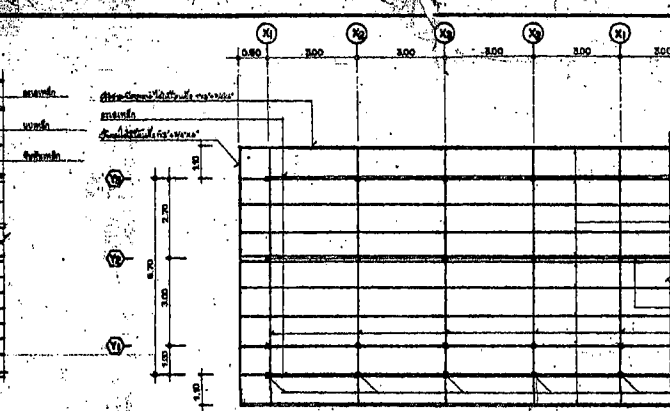


| | | |
|---------------------|--|---------------------|
| 5337/32 12 13 | | 5337/32 12 13 |
|---------------------|--|---------------------|



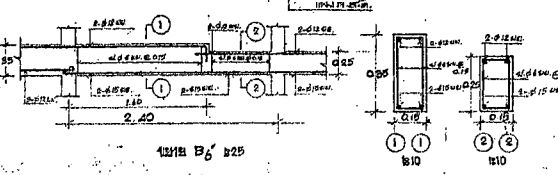
หมายเหตุ

- พื้นผิวพื้นหนา 100 มม. x 20 มม.
- ผนังทึบ หนา 150 มม. x 20 มม.
- ผนังทึบหนา 200 มม. x 20 มม. @ 100 มม.
- ผนังทึบหนา 150 มม. x 20 มม.



แปลนฐานราก คานคอดิน พื้น 1.75

แปลนพื้นชั้นล่าง 1.75



| | | |
|--|-----------|---|
| <p>โครงการ: ...</p> <p>ชื่อ: ...</p> <p>ตำแหน่ง: ...</p> | | <p>เลขที่: 5337/32</p> <p>วันที่: ...</p> |
| <p>13</p> | <p>13</p> | <p>...</p> |

