

# คู่มือ

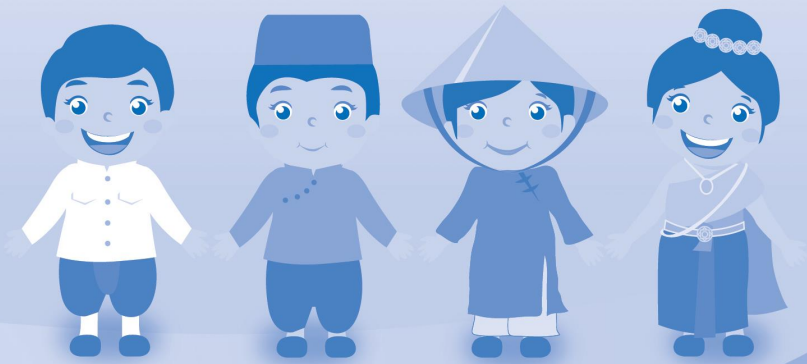
สำหรับแรงงานต่างด้าว

ที่ได้รับอนุญาตทำงานในอำเภอมะขาม จังหวัดจันทบุรี





คู่มือ  
สำหรับแรงงานต่างด้าว  
ที่ได้รับอนุญาตทำงานในอำเภอมะขาม จังหวัดจันทบุรี



## สารบัญ

	หน้า
ความรู้ทั่วไปเกี่ยวกับประเทศไทย	3
สัญญาจ้าง	7
สิทธิประโยชน์	9
วินัย ความปลอดภัย และสุขอนามัย	11
กฎหมายและข้อห้าม	14
การขอรับความช่วยเหลือในประเทศไทย	18

## ความรู้ทั่วไปเกี่ยวกับประเทศไทย

ชื่อประเทศ	ราชอาณาจักรไทย (Kingdom of Thailand)
เมืองหลวง	กรุงเทพมหานคร (Bangkok)
พื้นที่	513,115 ตารางกิโลเมตร
เขตแดน	มีพรมแดนทางทิศตะวันออกติด ประเทศลาว และ ประเทศกัมพูชา ทิศใต้ติดประเทศมาเลเซีย ทิศตะวันตกติด ประเทศเมียนมา ทิศเหนือติด ประเทศเมียนมาและประเทศลาว
ประชากร	ประมาณ 66 ล้านคน
ภาษาราชการ	ภาษาไทย
ธงชาติ	เป็นธงไตรรงค์มีสามสี สีแดง หมายถึง ชาติ สีขาว หมายถึง ศาสนา สีน้ำเงิน หมายถึง พระมหากษัตริย์
สกุลเงิน	บาท (THB)
การปกครอง	ประเทศไทยปกครองด้วยระบอบ ประชาธิปไตยโดยมีพระมหากษัตริย์ ทรงเป็นประมุข
ศาสนา	ประชากรในประเทศไทยนับถือศาสนาพุทธ นิกายเถรวาท ร้อยละ 95 ศาสนาอิสลามร้อยละ 4 ศาสนาคริสต์และศาสนาอื่น ๆ ร้อยละ 1
วันหยุดและการทำงาน	หน่วยงานราชการทำงานวันจันทร์ – วันศุกร์ หยุด วันเสาร์และอาทิตย์และวันหยุดนักขัตฤกษ์ หน่วยงานเอกชนส่วนใหญ่จะหยุดวันอาทิตย์และ วันหยุดนักขัตฤกษ์

## ลักษณะภูมิประเทศ

ประเทศไทยตั้งอยู่ในภูมิภาคเอเชียตะวันออกเฉียงใต้ในบริเวณที่เรียกว่า “คาบสมุทรอินโดจีน” ซึ่งหมายถึงดินแดนที่เชื่อมระหว่างกลางของสองแผ่นดินใหญ่ คือ อินเดียนทางตะวันตกและจีนทางตะวันออก ประเทศไทยตั้งอยู่ริมทวีปโดยติดกับทะเลถึง 2 ด้าน คือ ด้านอ่าวไทยและด้านทะเลอันดามัน ส่วนรูปร่างของประเทศไทยมีลักษณะคล้ายภาพสามภาพด้วยกัน คือ รูปกระสวยตักน้ำ หรือรูปขวานโบราณ หรือรูปหัวช้าง มีวง ทอดลงไปในทะเลใต้

## ลักษณะภูมิอากาศ

อากาศประเทศไทยเป็นอากาศแบบเขตร้อน อากาศร้อนที่สุดในเดือนเมษายน-พฤษภาคม เป็นฤดูร้อน ช่วงกลางเดือนพฤษภาคม-เดือนตุลาคมเป็นฤดูฝน ส่วนในเดือนพฤศจิกายน-กลางเดือนมีนาคม อากาศแห้งและหนาว ยกเว้นภาคใต้ที่มีอากาศร้อนขึ้นตลอดทั้งปี จึงมีแค่ สองฤดู คือ ฤดูร้อนกับฤดูฝน

## สังคมและวัฒนธรรมของไทย

สังคมไทยเป็นสังคมที่มีความหลากหลายทางวัฒนธรรม มีโครงสร้างแบบหลวมๆ มีความหลากหลายในเรื่องชาติพันธุ์ ศาสนา และวัฒนธรรม แต่สามารถผสมผสานกันได้อย่างกลมกลืนจนเป็นสังคมที่มีลักษณะเฉพาะ รักอิสระ ยึดมั่นในสถาบันศาสนา พระมหากษัตริย์ มีขนบธรรมเนียมประเพณีที่ดั้งเดิมมีเอกลักษณ์เป็นของตนเอง ยอมรับ ในระบบอาวุโสและระบบอุปถัมภ์ ไม่นิยมความรุนแรง ชอบการประนีประนอม และใช้ชีวิตอย่างเรียบง่าย ในปัจจุบันได้รับอิทธิพลจากการเปลี่ยนแปลง ในโลกโลกาภิวัตน์ที่เทคโนโลยีมีการพัฒนาอย่างรวดเร็ว การคมนาคม สะดวกสบาย และมีการเปลี่ยนแปลงค่านิยมในการบริโภค ทำให้เกิดการเปลี่ยนแปลงในวิถีการดำเนินชีวิตบางประการทั้งในเมืองและชนบท มีความเป็นมิตรกับชาวต่างชาติโดยเฉพาะประชาคมอาเซียน

สังคมไทยยังคงรักษาสังคมแบบเครือญาติ เคารพผู้ที่รักและนับถือ รวมกลุ่มกันอย่างเหนียวแน่น โดยเฉพาะในสังคมชนบทที่ร่วมใจทำบุญ ตามเทศกาล เช่น การทำบุญวันสงกรานต์เพื่ออุทิศส่วนกุศลให้บรรพบุรุษ ที่ล่วงลับไปแล้ว การนำของขวัญและน้ำอบไปรดน้ำขอพรจากบิดามารดา และญาติผู้ใหญ่

### มารยาทไทย

1. คนไทยทักทายและแสดงความเคารพด้วยการไหว้ พร้อมกล่าว คำว่า “สวัสดี”
2. คนไทยมักส่งรอยยิ้มให้กันและกันแสดงถึงความเป็นมิตรไมตรี แม้จะไม่เคยรู้จักกันมาก่อน
3. เมื่อได้ยินเพลงชาติไทย ควรยืนตรงเพื่อแสดงถึงการให้เกียรติ และเคารพต่อสถาบันชาติ
4. เมื่อได้ยินเพลงสรรเสริญพระบารมีในโรงมหรสพหรือ โรงภาพยนตร์ หรือสถานที่อื่นใดทุกคนควรยืนตรง เพื่อแสดงความเคารพ ต่อสถาบันพระมหากษัตริย์
5. ควรถอดรองเท้าเมื่อเข้าบ้าน หรือศาสนสถาน เช่น อุโบสถ วิหาร เป็นต้น
6. เมื่อได้รับเชิญหรือไปเยี่ยมเยียนผู้ใด ควรจะมีของฝากไปมอบให้เพื่อแสดงน้ำใจไมตรี และเจ้าของบ้านควรเตรียมของต้อนรับแขกผู้มาเยือนด้วย
7. คนไทยเรียกกันด้วยชื่อจริง เมื่อสนิทและคุ้นเคยกันจะเรียกชื่อเล่นพร้อมคำนำหน้าว่า “คุณ” เพื่อความสุภาพ
8. คนไทยนิยมรับประทานอาหารด้วยช้อนและส้อม
9. คนไทยจะให้ความเคารพนับถือ โดยให้เกียรติแก่ผู้อาวุโสกว่า และบุคคลสำคัญ
10. เมื่อรับประทานอาหารร่วมกัน คนไทยให้เกียรติผู้อาวุโสกว่า รับประทานก่อน

## สิ่งที่ไม่ควรทำ

1. ไม่ควรแสดงกิริยาลบหลู่ ดูหมิ่น สถาบันเกี่ยวกับชาติ ศาสนา และพระมหากษัตริย์ไทย
2. คนไทยถือว่าศีรษะเป็นสิ่งสูงสุด ไม่ควรจับหรือส่ง สิ่งของข้ามศีรษะซึ่งถือว่าไม่สุภาพ
3. คนไทยถือว่าเท้าเป็นของต่ำ ไม่ควรใช้เท้าชี้ เขี่ย หรือเดินข้าม บุคคล หรือสิ่งของ เช่น อาหาร หนังสือ เป็นต้น
4. พระพุทธรูปเป็นสิ่งที่คนไทยให้ความเคารพ ไม่ควรกระทำการใดๆ ที่แสดงถึงการลบหลู่ ดูหมิ่น เช่น การปีนป่าย หรือการนำไปวางในที่ที่ไม่เหมาะสม
5. ไม่ควรแต่งกายด้วยชุดสีดำในงานพิธีมงคลต่างๆ เช่น งานแต่งงาน เยี่ยมผู้ป่วย วันเกิด เป็นต้น
6. ไม่ควรแสดงความรักด้วยการกอดจูบในที่สาธารณะ หรือเขตศาสนสถาน
7. ไม่ควรแต่งกายไม่สุภาพ เช่น นุ่งสั้น หรือชุดเปิดไหล่ เมื่อเข้าไปศาสนสถาน หรือสถานที่สำคัญ
8. ไม่ควรกระทำการใดๆ ให้ผู้อื่นอับอาย เสียหน้าในที่สาธารณะ หรือต่อหน้าสาธารณชน
9. ไม่ควรทักทายคนไทยโดยเฉพาะสุภาพสตรีด้วยการโอบกอดหรือจูบ
10. ไม่พูดคุยหรือเคี้ยวอาหารเสียงดังในขณะรับประทานอาหาร



## สัญญาจ้าง

สัญญาจ้างงานเป็นเสมือนคู่มือในการปฏิบัติงาน ต้องอ่านให้เข้าใจและปฏิบัติตามอย่างเคร่งครัด ศึกษารายละเอียดและลักษณะ การทำงานให้เข้าใจและปฏิบัติให้ถูกต้อง ดังนี้

1. สัญญาจ้างต้องระบุตำแหน่งงานและอัตราค่าจ้าง (ต้องไม่ต่ำกว่า อัตราค่าจ้างขั้นต่ำ) และต้องระบุวันที่จ่ายค่าจ้างไม่น้อยกว่าเดือนละหนึ่งครั้ง
2. ต้องระบุระยะเวลาการจ้างอย่างชัดเจนว่าเป็นสัญญาทำงาน 1 ปี หรือ 2 ปี พร้อมระบุสถานที่ทำงาน
3. ชั่วโมงการทำงานปกติไม่เกิน 8 ชั่วโมง/วัน งานที่อาจเป็นอันตรายต่อสุขภาพและความปลอดภัย ไม่เกิน 7 ชั่วโมง/วัน ถ้าเกินจาก ชั่วโมงทำงานปกติต้องได้รับค่าล่วงเวลา และใน 1 สัปดาห์ทำงาน 6 วัน
4. นายจ้างต้องจัดให้ลูกจ้างหยุดประจำสัปดาห์โดยได้รับค่าจ้างสัปดาห์ละ 1 วัน และวันหยุดประเพณีไทยโดยได้รับค่าจ้างปีละ 13 วัน และเมื่อลูกจ้างทำงานครบหนึ่งปี นายจ้างตกลงจัดให้ลูกจ้างหยุดพักผ่อนประจำปี โดยได้รับค่าจ้างเป็นเวลาไม่น้อยกว่า 6 วันทำงาน
5. ถ้านายจ้างให้ลูกจ้างทำงานเกินเวลาทำงานปกติ นายจ้างต้อง จ่ายค่าล่วงเวลาให้ลูกจ้างในอัตรา 1.5 เท่า ของค่าจ้างปกติต่อชั่วโมง ถ้านายจ้างให้ลูกจ้างทำงานในวันหยุดนายจ้างต้องจ่ายค่าทำงานใน วันหยุดให้แก่ลูกจ้างในอัตรา 2 เท่า ของค่าจ้างปกติต่อชั่วโมง
6. นายจ้างตกลงจัดอาหารให้ลูกจ้างทุกวันทำงาน วันละ 3 มื้อ โดยค่าใช้จ่ายให้ตกลงกันเองระหว่างนายจ้างกับลูกจ้าง
7. นายจ้างตกลงจะจัดที่พักอาศัยที่ปลอดภัยและถูกสุขลักษณะ ให้แก่ลูกจ้าง โดยค่าใช้จ่ายเรื่องที่พักให้ตกลงกันเองระหว่างนายจ้างและ ลูกจ้าง

8. นายจ้างตกลงจัดให้มีการรักษาพยาบาลแก่ลูกจ้างตลอดระยะเวลาของสัญญาตามที่กฎหมาย ระเบียบ ประกาศ กำหนด

9. นายจ้างจะจ่ายค่าเดินทางของลูกจ้างถึงประเทศไทยรวมทั้ง จัดพาหนะรับส่งลูกจ้างจนถึงที่พักและจ่ายค่าโดยสารกลับภูมิลำเนาของ ลูกจ้างในกรณีทำงานครบสัญญา ยกเว้นกรณีที่เป็นความผิดของลูกจ้างหรือลูกจ้างเป็นฝ่ายบอกเลิกสัญญา

10. ลูกจ้างต้องเชื่อฟังและปฏิบัติตามกฎข้อบังคับของบริษัทนายจ้าง ซึ่งกำหนดขึ้นภายใต้เงื่อนไขกฎหมาย และให้ความเคารพต่อขนบธรรมเนียม ประเพณีไทย/ลูกจ้างต้องทำงานให้กับนายจ้างเท่านั้นไม่ไปทำงานให้กับ บุคคลอื่น/ลูกจ้างต้องไม่กระทำการใดๆ ในลักษณะชุมนุมประท้วงหรือ รวมตัวกระทำการในสิ่งผิดกฎหมาย

11. กรณีนายจ้างประสงค์บอกเลิกสัญญานายจ้างต้องบอกกล่าว ให้ลูกจ้างทราบล่วงหน้า 1 เดือน หรือจ่ายเงินค่าจ้าง 1 เดือน แทนการ บอกเลิกสัญญา หรือให้เป็นไปตามกฎหมายแรงงานไทย รวมทั้งนายจ้างต้องจ่ายค่าเดินทางกลับประเทศให้แก่ลูกจ้างด้วย/กรณีลูกจ้างประสงค์ บอกเลิกสัญญาลูกจ้างต้องบอกกล่าวให้นายจ้างทราบล่วงหน้า 1 เดือน และต้องจ่ายค่าเดินทางกลับประเทศด้วยตนเอง

12. นายจ้างจะต้องอพยพลูกจ้างไปอยู่ในสถานที่ปลอดภัยเมื่อ เกิดวิกฤตการณ์ เช่น ภัยธรรมชาติ การจลาจล การสู้รบ หรือการสงคราม และถ้าสถานการณ์ไม่เอื้ออำนวยให้ทำงานต่อไป นายจ้างต้องส่งลูกจ้าง กลับประเทศโดยนายจ้างเป็นผู้ออกค่าใช้จ่ายทั้งหมด/เงื่อนไขอื่นที่มีได้ ระบุในสัญญานี้ ให้เป็นไปตามกฎหมาย

## สิทธิประโยชน์

### ประกันสังคม

แรงงานต่างด้าวซึ่งเป็นผู้ประกันตนจะได้รับสิทธิด้านการรักษาพยาบาลตามบัตรรับรองสิทธิการรักษาพยาบาลหรือเครือข่ายของสถานพยาบาลนั้น โดยไม่ต้องเสียค่าใช้จ่าย โดยต้องขึ้นทะเบียนและจ่ายเงินสมทบเข้าสู่ระบบประกันสังคมตามพระราชบัญญัติประกันสังคม พ.ศ.2533 และได้รับการคุ้มครองตามพระราชบัญญัติประกันสังคม พ.ศ. 2533 และพระราชบัญญัติเงินทดแทน พ.ศ. 2537 ดังนี้

1. กองทุนประกันสังคม แรงงานต่างด้าวต้องขึ้นทะเบียนกับสำนักงานประกันสังคมและจ่ายเงินสมทบกองทุนประกันสังคมในอัตรา 5% ของค่าจ้าง นายจ้างจ่ายสมทบ 5% รัฐบาล 2.75% ได้รับสิทธิ ประโยชน์ 7 กรณี คือ กรณีเจ็บป่วยหรือประสบอันตราย อุพพลภาพ ตาย ซึ่งไม่เนื่องจากการทำงาน รวมทั้งกรณีคลอดบุตร สงเคราะห์บุตร ชราภาพ และว่างงาน

2. กองทุนเงินทดแทน นายจ้างของแรงงานต่างด้าวเป็นผู้จ่ายสมทบฝ่ายเดียวในอัตรา 0.2 - 1% ของค่าจ้างตามความเสี่ยงของประเภท กิจการ โดยได้รับสิทธิประโยชน์ในกรณีประสบอันตราย หรือเจ็บป่วย อุพพลภาพ สูญหายหรือตายเนื่องจากการทำงาน

กลุ่มแรงงานต่างด้าวนำเข้าตาม MOU ที่ทำงานในประเภท งานรับใช้ในบ้าน เกษตร ปศุสัตว์ ประมง ค้าขายที่มีไซรธุรกิจ ไม่ต้องเข้าสู่ระบบประกันสังคม แต่สามารถเข้าสู่ระบบประกันสุขภาพของกระทรวงสาธารณสุข โดยการซื้อประกันสุขภาพ 1,600 บาทต่อปี

## สิทธิประกันสุขภาพ

สิทธิการรักษาพยาบาลตามระบบประกันสุขภาพของกระทรวงสาธารณสุขแรงงานต่างด้าวต้องเข้ารับการตรวจสุขภาพและทำประกันสุขภาพกับสถานพยาบาลที่กระทรวงสาธารณสุขประกาศกำหนด ซึ่งต้องชำระค่าตรวจสุขภาพ 500 บาท และค่าประกันสุขภาพ 1,600 บาท ต่อปี จึงจะได้เข้าสู่ระบบประกันสุขภาพถ้วนหน้าเช่นเดียวกับคนไทย การขอรับบริการตามโครงการประกันสุขภาพนั้น สามารถเลือกสถานพยาบาลที่ต้องการเข้ารับการรักษาพยาบาล แรงงานต่างด้าวสามารถใช้สิทธิเข้ารับการรักษาพยาบาลได้ ณ สถานพยาบาลที่แจ้งไว้ในครั้งแรก

## วินัย ความปลอดภัยและสุขอนามัย

### ข้อพึงปฏิบัติเพื่อความปลอดภัยในการทำงาน

1. ห้ามสูบบุหรี่ในบริเวณโรงงาน ยกเว้นบริเวณที่อนุญาตให้สูบบุหรี่ได้
2. ห้ามบ้วนน้ำลายลงบนพื้น หรือในบริเวณที่ทำงาน
3. ทิ้งขยะมูลฝอยในถังที่จัดไว้ให้เท่านั้น
4. แต่งกายให้รัดกุมเหมาะสมกับการปฏิบัติงาน
5. ตรวจสอบสภาพของเครื่องมือ เครื่องจักร และอุปกรณ์ใช้งานว่าอยู่ในสภาพพร้อม
6. ไม่ใช่เครื่องมือ เครื่องจักร และอุปกรณ์ต่างๆ เมื่อยังไม่ได้รับคำแนะนำวิธีการใช้
7. สวมอุปกรณ์ป้องกันอันตรายทุกครั้ง เมื่อต้องปฏิบัติงานที่อาจเกิดอันตราย
8. ไม่เล่น หรือหยอกล้อกันในขณะปฏิบัติงาน
9. ถ้าเครื่องมือ เครื่องจักร อุปกรณ์ใช้งานชำรุดขณะปฏิบัติงาน ต้องแจ้งผู้ควบคุมทราบทันที
10. ถ้าเกิดอุบัติเหตุขณะปฏิบัติงาน ต้องแจ้งผู้ควบคุมทราบทันที
11. เมื่อเลิกปฏิบัติงานต้องทำความสะอาดเครื่องมือ เครื่องจักร อุปกรณ์ใช้งาน ตลอดจนพื้นที่ทำงาน
12. ห้ามนำเครื่องมือหรืออุปกรณ์ใดๆ ออกนอกบริเวณพื้นที่ ทำงาน โดยไม่ได้รับอนุญาต
13. ต้องศึกษาและปฏิบัติตามกฎความปลอดภัยในสถานที่ทำงานอย่างเคร่งครัด

## การป้องกันอุบัติเหตุ

1. การทำงานบนที่สูงต้องสวมใส่เข็มขัดนิรภัยและสายช่วยชีวิตขณะปฏิบัติงาน

2. ไฟฟ้าช็อต อันตรายที่ป้องกันได้โดย

- ไม่ใช้เครื่องมือหรืออุปกรณ์ที่บกพร่อง
- ไม่ใช้สายไฟเปลือยต่อปลั๊กไฟ
- ไม่ใช้สายไฟฝากร่อน หลุดล้วยเปียก เปื้อนน้ำมันหรือ เสื่อมสภาพ
- เรียนรู้เกี่ยวกับอันตรายของไฟฟ้า
- ห้ามใช้อุปกรณ์ไฟฟ้าขณะตัวเปียก

3. การยกเคลื่อนย้ายของอย่างปลอดภัยและไม่ปวดหลังต้องปฏิบัติให้ถูกวิธีถ้ายกไม่ไหวให้ใช้รถเข็นช่วย ถ้ายกคนเดียวไม่ไหว ให้เรียกเพื่อนมาช่วยยก เท่านั้นก็สามารถป้องกันอาการบาดเจ็บกระดูกสันหลัง จากการยกของหนักๆ ได้แล้ว

4. เรียนรู้วิธีการปฏิบัติตนเมื่อเกิดเพลิงไหม้และวิธีใช้ถังดับเพลิง

5. เรียนรู้เครื่องหมายความปลอดภัย

## โปรดหลีกเลี่ยงและระมัดระวัง

1. การทำงานกับเครื่องจักรที่ไม่ปลอดภัยหรือไม่เหมาะสมกับงาน

2. การเข้าไปในสถานที่อันตราย เช่น บริเวณเครื่องจักรกำลังทำงาน ยืนใต้ของที่แขวนอยู่สูง การเดินในพื้นที่ที่ไม่ปลอดภัย

3. การตรวจเช็คอุปกรณ์ การทำความสะอาด การซ่อมแซม หรือการตรวจสอบเครื่องจักรในขณะที่เครื่องจักรกำลังทำงานอยู่หรือกำลังยกลอยหรือกำลังร้อนอยู่

4. การเดินเครื่องจักรทันทีโดยไม่มี การให้สัญญาณเตือนแก่ผู้อื่นที่อยู่บริเวณใกล้เคียง หรือไม่ได้ตรวจเช็คความปลอดภัยก่อนเดินเครื่อง

5. การไม่ใช้อุปกรณ์ป้องกันอันตรายส่วนบุคคลหรือใช้ไม่เหมาะสม หรือใช้ไม่ถูกต้อง หรือสวมใส่เสื้อผ้าที่ไม่ปลอดภัย

## จงเชื่อมั่นว่า "อุบัติเหตุจะเป็นศูนย์"ได้ถ้าทุกคนมีความ ระมัดระวังในการปฏิบัติงานของตน

### สุขอนามัยพื้นฐาน

ได้แก่การดูแลสุขภาพด้วยตนเอง เพื่อการมีสุขภาพกายที่แข็งแรง และสุขภาพจิตที่ดี แนะนำโดยสำนักงานกองทุนสนับสนุนการสร้างเสริมสุขภาพ มีดังนี้

1. กินอาหารที่มีประโยชน์ให้ครบห้าหมู่
2. ออกกำลังกายครั้งละ 30 นาที อย่างน้อยสัปดาห์ละ 3 ครั้ง อย่างสม่ำเสมอ
3. รู้จักควบคุมอารมณ์อย่างเหมาะสม
4. สร้างสภาพแวดล้อมที่ดีทั้งในบ้านและในชุมชน
5. หลีกเลี่ยงปัจจัยเสี่ยงที่จะทำให้เกิดโรคต่างๆ
6. งดอบายมุข บุหรี่ สุรา ยาเสพติด การพนัน และสำส่อนทางเพศ

## กฎหมายและข้อห้าม

**พระราชบัญญัติคุ้มครองแรงงาน พ.ศ.2541 การปฏิบัติที่เท่าเทียมกัน**

นายจ้างต้องปฏิบัติต่อลูกจ้างชายและหญิงเท่าเทียมกันในการจ้างงาน เว้นแต่ลักษณะหรือสภาพของงานไม่อาจปฏิบัติเช่นนั้นได้

### เวลาทำงานปกติ

งานทุกประเภท ไม่เกิน 8 ชั่วโมง/วัน งานที่อาจเป็นอันตรายต่อสุขภาพและความปลอดภัย ไม่เกิน 7 ชั่วโมง/วัน

### การทำงานล่วงเวลา

ต้องได้รับความยินยอมจากลูกจ้าง แต่ถ้าเป็นงานซึ่งต้องทำติดต่อกันไป ถ้าหยุดจะเสียหายแก่งานหรือเป็นงานฉุกเฉิน นายจ้างอาจให้ลูกจ้างทำงานล่วงเวลาได้เท่าที่จำเป็น

### การทำงานในวันหยุด

ต้องได้รับความยินยอมจากลูกจ้าง เว้นแต่งานที่ต้องทำติดต่อกันไป ถ้าหยุดจะเสียหายแก่งาน และงานฉุกเฉิน หรือกิจการโรงแรม สถานมหรสพ งานขนส่ง ร้านอาหาร ร้านขายเครื่องดื่ม สโมสร สมาคม หรือสถานพยาบาล นายจ้างอาจให้ลูกจ้างทำงานในวันหยุดได้เท่าที่จำเป็น

### เวลาพัก

ไม่น้อยกว่าวันละ 1 ชั่วโมง หลังจากลูกจ้างทำงานมาแล้วไม่เกิน 5 ชั่วโมงติดต่อกัน

สำหรับลูกจ้างเด็ก หลังจากทำงานมาแล้วไม่เกิน 4 ชั่วโมงติดต่อกัน

### วันหยุด

วันหยุดประจำสัปดาห์ไม่น้อยกว่า 1 วัน/สัปดาห์ วันหยุดตามประเพณีไม่น้อยกว่า 13 วัน/ปี โดยรวมวันแรงงานแห่งชาติ ลูกจ้างที่ทำงานติดต่อกันครบ 1 ปี มีสิทธิหยุดพักผ่อนประจำปีไม่น้อยกว่า 6 วันทำงาน/ปี



## วันลา

- ลาป่วย ได้เท่าที่ป่วยจริง ได้รับค่าจ้างตลอดระยะเวลาที่ลา แต่ไม่เกิน 30 วัน/ปี

- ลากิจ ได้ตามที่กำหนดในข้อบังคับการทำงาน วันลาเพื่อคลอดบุตร ลูกจ้างหญิงมีสิทธิลาเพื่อคลอดบุตรครรภ์หนึ่งไม่เกิน 90 วัน นับรวมวันหยุดที่มีระหว่างวันลาด้วยโดยได้รับค่าจ้างไม่เกิน 45 วัน

## ค่าจ้าง

จ่ายไม่น้อยกว่าเดือนละหนึ่งครั้ง และไม่น้อยกว่าอัตราค่าจ้างขั้นต่ำ

## ค่าล่วงเวลาในวันทำงาน

จ่ายไม่น้อยกว่า 1.5 เท่าของค่าจ้างปกติต่อชั่วโมง

## ค่าชดเชย

นายจ้างต้องจ่ายค่าชดเชยให้ลูกจ้างเมื่อเลิกจ้างลูกจ้างโดยไม่มี ความผิดในอัตราตามที่กำหนดไว้ในกฎหมาย

**นายจ้างมีสิทธิเลิกจ้างโดยไม่จ่ายค่าชดเชย** ในกรณีดังต่อไปนี้

- (1) ทุจริตต่อหน้าที่หรือกระทำความผิดอาญาโดยเจตนาแก่นายจ้าง
- (2) จงใจทำให้นายจ้างได้รับความเสียหาย
- (3) ประมาทเลินเล่อเป็นเหตุให้นายจ้างได้รับความเสียหายอย่าง ร้ายแรง
- (4) ผ่าฝืนข้อบังคับเกี่ยวกับการทำงาน หรือระเบียบ หรือคำสั่งของ นายจ้างอันชอบด้วยกฎหมายและเป็นธรรม และนายจ้างได้ตักเตือนเป็น หนังสือแล้ว ทั้งนี้หนังสือเตือนให้มีผลบังคับได้ไม่เกิน 1 ปี นับแต่วันที่ ลูกจ้าง กระทำผิด เว้นแต่กรณีที่ย้ายนายจ้างไม่จำเป็นต้องตักเตือน
- (5) ละทิ้งหน้าที่เป็นเวลา 3 วันทำงานติดต่อกันไม่ว่าจะมีวันหยุดคั่น หรือไม่ก็ตาม โดยไม่มีเหตุผลอันควร
- (6) ไตรบโทษจำคุกตามคำพิพากษาถึงที่สุดให้จำคุกเว้นแต่เป็นโทษ สำหรับความผิดที่ได้กระทำโดยประมาทหรือความผิดลหุโทษ

## คำแนะนำขณะทำงานในประเทศไทย

- ห้ามทำผิดกฎหมาย ได้แก่ กฎหมายพื้นฐานเกี่ยวกับกฎหมาย อาญาและยาเสพติด ห้ามเล่นการพนันทุกชนิด ห้ามครอบครองอาวุธปืน ห้ามขับรถโดยไม่มีใบอนุญาตขับขี่หรือขับในขณะเมาสุรา เป็นต้น

- ห้ามดื่มสุราและของมีเมา ซึ่งเป็นสาเหตุสำคัญของการ ทะเลาะวิวาทและอาชญากรรม

- ต้องเคารพและปฏิบัติตามขนบธรรมเนียมและเรียนรู้มารยาทไทย

- ต้องพกใบอนุญาตทำงานอยู่กับตัวและพร้อมแสดงเมื่อเจ้าหน้าที่

### ตรวจสอบ

- มีมารยาทในการใช้บริการสาธารณะ เช่น ไม่แย่งขึ้นลงรถโดยสาร ไม่สูบบุหรี่ในที่ห้าม

- เคารพและเชื่อฟังนายจ้างตลอดจนหัวหน้างาน

- รู้จักรักษาสุขภาพร่างกายให้แข็งแรง และบำรุงรักษาสุขภาพจิต

ให้สมบูรณ์อยู่เสมอ

- รู้ทักษะและหน้าที่เพื่อที่จะทำงานกับนายจ้างตามสัญญาจ้าง

- มีความประพฤติดี สุภาพกับทุกคน

- มีมนุษยสัมพันธ์ในการทำงาน ทั้งกับผู้บังคับบัญชาและเพื่อนร่วมงาน เพื่อเสริมสร้างบรรยากาศในการทำงาน

- ต้องแจ้งหน่วยงานที่เกี่ยวข้อง ทันทีที่ประสบปัญหาหรือไม่ได้รับความเป็นธรรมจากนายจ้าง

- ไม่ปลอมเอกสารราชการทุกชนิด

- หากจะลาออกจากงานต้องแจ้งให้นายจ้างทราบล่วงหน้า

- ไม่ละเมิดสิทธิผู้อื่นไม่ว่าจะเป็นเพื่อนร่วมงานชาติเดียวกันหรือคนต่างชาติ หรือกับนายจ้าง

- รับผิดชอบต่อหน้าที่ของตน ปฏิบัติงานด้วยความอดทนและซื่อสัตย์

- เคารพกฎจราจร และป้ายเตือนต่างๆ
- ช่วยเหลือและเป็นมิตรกับนายจ้าง เพื่อนร่วมงาน และคนในท้องถิ่น
- อย่าหลงเชื่อผู้ที่แอบอ้างว่าสามารถช่วยเหลือให้ท่านอยู่หรือทำงานในประเทศไทยหรือดำเนินการเรื่องเอกสาร เช่น พาสปอร์ต วีซ่า เพราะท่านอาจถูกหลอกหลวงให้เสียสิทธิที่ถูกต้องและเสียค่าใช้จ่ายฟรี ขอให้ติดต่อกับหน่วยงานของทางราชการเท่านั้น

### พระราชบัญญัติการทำงานของคนต่างด้าว พ.ศ. 2551

1. คนต่างด้าวผู้ใดทำงานโดยไม่ได้รับใบอนุญาตต้องระวางโทษจำคุกไม่เกินห้าปี หรือปรับตั้งแต่สองพันบาทถึงหนึ่งแสนบาท หรือทั้งจำ ทั้งปรับ
2. ห้ามมิให้บุคคลใดรับคนต่างด้าวเข้าทำงาน เว้นแต่คนต่างด้าว ซึ่งมีใบอนุญาตทำงานกับตนเพื่อทำงานตามประเภทหรือลักษณะงาน ที่ระบุไว้ในใบอนุญาต ณ ที่ตั้งหรือสถานที่ที่ระบุไว้ในใบอนุญาต ผู้ใดฝ่าฝืน ต้องระวางโทษปรับไม่เกินหนึ่งหมื่นบาทและถ้าคนต่างด้าวนั้น ไม่มีใบอนุญาตผู้กระทำความผิดต้องระวางโทษปรับตั้งแต่หนึ่งหมื่นบาทถึง หนึ่งแสนบาทต่อคนต่างด้าวที่จ้างหนึ่งคน
3. คนต่างด้าวต้องมีใบอนุญาตทำงานอยู่กับตัว หรืออยู่ ณ สถานที่ทำงานในระหว่างเวลาทำงาน หากฝ่าฝืนไม่ปฏิบัติตามต้องระวางโทษ ปรับไม่เกินหนึ่งหมื่นบาท
4. ไม่เปลี่ยนนายจ้างโดยไม่ได้รับอนุญาต คนต่างด้าวต้องทำงาน กับนายจ้างที่ระบุในสัญญาและขอใบอนุญาตทำงานเท่านั้น ไม่สามารถ เปลี่ยนนายจ้างได้ ยกเว้นภายใต้เงื่อนไข 4 กรณี คือ นายจ้างตาย นายจ้างล้มละลาย นายจ้างทำร้ายร่างกายลูกจ้าง และนายจ้างไม่ปฏิบัติ ตามสัญญาจ้างแรงงาน หรือกฎหมายคุ้มครองแรงงาน

## การขอรับความช่วยเหลือในประเทศไทย

1. สำนักงานตำรวจแห่งชาติ แจ้งเหตุด่วนเหตุร้าย Hot line 191
2. สถาบันการแพทย์ฉุกเฉินแห่งชาติ Hot line 1669 (เจ็บป่วยฉุกเฉินบริการฟรี 24 ชั่วโมง)
3. กรมการจัดหางาน [www.doe.go.th](http://www.doe.go.th) หรือ Hot line 1694 หรือ สำนักงานจัดหางานจังหวัดทุกจังหวัด
4. หากไม่ได้รับความเป็นธรรมจากการจ้างงานลูกจ้างสามารถร้องเรียนได้ที่กรมสวัสดิการและคุ้มครองแรงงาน [www.labour.go.th](http://www.labour.go.th) หรือ Hot line 1546 หรือสำนักงานสวัสดิการและคุ้มครองแรงงานจังหวัดทุกจังหวัด
5. หากถูกละเมิดสิทธิมนุษยชน ติดต่อ สำนักงานคณะกรรมการสิทธิมนุษยชนแห่งชาติ โทรศัพท์ 0-2141-3800, 0-2141-3900 หรือ Hot line 1377 หรือ [www.nhrc.co.th](http://www.nhrc.co.th)
6. สงสัยหรือพบเห็นการค้ำมนุษย์ แจ้งได้ที่สำนักงานพัฒนาสังคมและความมั่นคงของมนุษย์ในจังหวัดนั้นๆ หรือศูนย์ประชาบดี Hot line 1300
7. รับแจ้งปัญหาแรงงานต่างด้าว [www.doe.go.th/helpme](http://www.doe.go.th/helpme)

### แหล่งข้อมูลอ้างอิง

- |                                  |                |
|----------------------------------|----------------|
| 1. กรมสวัสดิการและคุ้มครองแรงงาน | กระทรวงแรงงาน  |
| 2. สำนักงานประกันสังคม           | กระทรวงแรงงาน  |
| 3. สำนักงานจัดหางานจังหวัดสกลนคร | กรมการจัดหางาน |